



CAPESPAN

we deliver




FINANSIĒLE STATE 2010

“Ontwikkel **VARs** netwerke
regoor die wêreld”



INHOUD

Belangrike Internasionale Verkrygingslande	Bladsy 2
Globale Kantore	Bladsy 3
Belangrike aanduiders	Bladsy 4
Aandeelhouding en Belangrike Aandeelhouersdatums	Bladsy 6
Groep Operasionele Struktuur	Bladsy 7
Verhoudings en Statistiek vir 2010	Bladsy 8
Direksie	Bladsy 9
Verslag van die Voorsitter	Bladsy 11
Operasionele Verslag	Bladsy 12
Verslag van die Hoof Finansiële Beampte	Bladsy 14
Korporatiewe Beheer	Bladsy 18
Belangrike Inligting	Bladsy 20
Definisies	Bladsy 21
Direkteure se Verantwoordelikeidsverklaring	Bladsy 22
Verslag van die Onafhanklike Ouditeure	Bladsy 23
Direkteursverslag	Bladsy 24
State van Omvattende Inkomste	Bladsy 26
State van Veranderings in Ekuiteit	Bladsy 27
State van Finansiële Posisie	Bladsy 30
Kontantvloei-state	Bladsy 31
Aantekeninge tot die Finansiële State	Bladsy 32
 BYLAES	
Bylae 1 (Filiaalmaatskappye)	Bladsy 67
Bylae 2 (Geassosieerde Maatskappye)	Bladsy 68



*'n Leier in die globale bemarking
van vrugte en voorsiener van
verskaffingskettingoplossings*

BELANGRIKE INTERNASIONALE VERKRYGINGSLANDE

ARGENTINIË • BELGIË • BRASILIË • CHILI • CHINA • EGIPTЕ • FRANKRYK • GRIEKELAND • INDIË • ISRAEL • ITALIË •
MEXIKO • MOROKKO • NAMIBIË • NEDERLAND • NIEU-SEELAND • PERU • PORTUGAL • SPANJE • VSA



GLOBALE KANTORE

Ons kantore is strategies geplaas om ons globale vennote te ondersteun en te verseker dat ons altyd ons beste lewer.

PHILADELPHIA

MONTREAL

MADRID

LONDON

SHEERNESS

PARYS

ANTWERPEN

ZÜRICH

MILAAN

HAMBURG

WENEN

KAAPSTAD

MAPUTO

MOSKOU

DUBAI

HONG KONG

OSAKA

TOKIO

BELANGRIKE AANDUIDERS

Aangepaste persentasie verdienste voor belasting per divisie (insluitende geassosieerde maatskappye)

Vrugte

2010  16%

2009  -1%*

Logistiek

2010  64%

2009  52%*

Beleggings

2010  20%

2009  49%*

*Heraangetoon

Volumes: Suid-Afrikaans vs Internasionaal

Suid-Afrikaans

2010  61%

2009  63%

Internasionaal

2010  39%

2009  37%

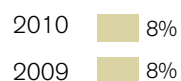
BELANGRIKE AANDUIDERS

Suid-Afrikaanse vrugte-uitvoere per kategorie

Kernvrugte



Steenvrugte



Sitrus



Druwe



Suid-Afrikaanse uitvoere per geografiese streek

Noord-Amerika



Midde-Ooste



Europa



Verre-Ooste



Ander



AANDEELHOUDING

Maatskappy-aandeelhouding bestaan uit die volgende:

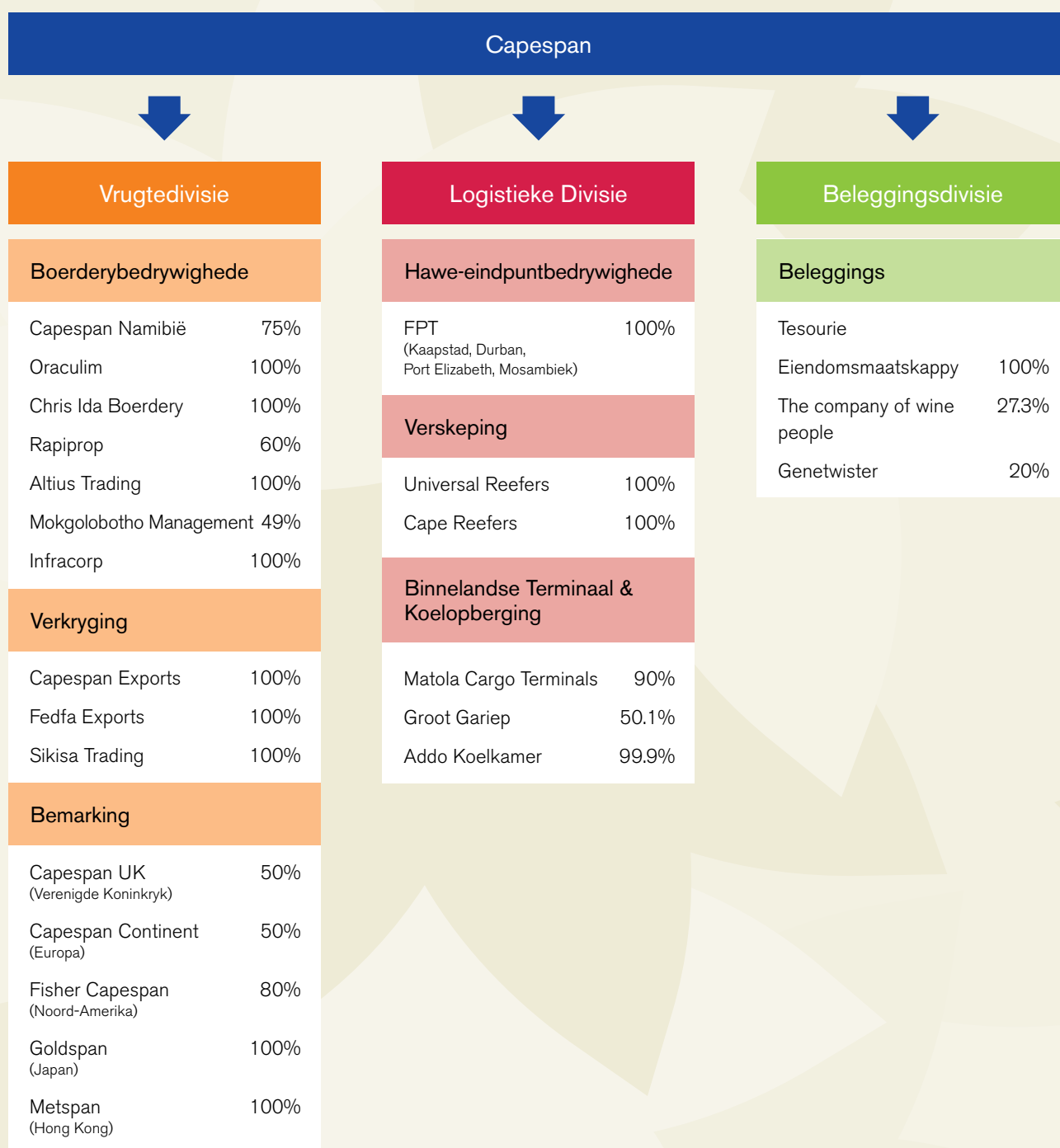
Omvang van aandeelhouding	Aandeelhouding '000	Aantal Aandeelhouders	% Aantal Aandeelhouders	% Aandeelhouding
1 - 100	1	24	1.67%	0.0%
101 - 1 000	57	114	7.94%	0.0%
1 001 - 50 000	9 159	781	54.43%	2.8%
50 001 - 100 000	10 638	145	10.10%	3.2%
100 001 - 500 000	65 146	295	20.56%	19.7%
500 001 - 1 000 000	29 745	43	3.00%	9.0%
1 000 001 - en meer	216 474	33	2.30%	65.4%
	331 220	1 435	100.0%	100.0%

Meer as 5% aandeelhouding	Aantal Aandele '000	% Aandeelhouding
Zeder Beleggings Beperk	65 077	19.7%
Total Produce plc	46 784	14.1%
Capespan (Edms) Bpk	32 396	9.8%
Ander aandeelhouders	186 963	56.4%
	331 220	100.0%

Belangrike aandeelhoudersdatums

Finale dividend voorgestel	29 Maart 2011
Laaste datum vir registrasie	13 Mei 2011
Goedkeuring van dividend	25 Mei 2011
Betaling van dividend	3 Junie 2011

GROEP OPERASIONELE STRUKTUUR



VERHOUDINGS EN STATISTIEK – 5-JAAR OORSIG

		2010	2009	2008	2007	2006
Inligting oor omvattende inkomste:						
Inkomste	R miljoen	2,680,508	2,636,842	2,489,565	2,143,697	1,795,769
Aangepaste VVRB*	R miljoen	108,925	84,756	135,145	98,715	38,252
Aangepaste wins voor belasting**	R miljoen	111,838	115,093	171,528	125,053	62,757
Wins voor belasting	R miljoen	108,735	101,254	162,967	83,074	93,966
Wesensverdienste vir die jaar	R miljoen	51,371	64,154	99,071	81,352	61,953
Inligting oor finansiële posisie:						
Totale bates	R miljoen	1,589,453	1,434,170	1,643,722	1,417,415	1,333,207
Totale ekwiteit	R miljoen	874,694	825,348	999,079	815,273	787,597
Totale laste	R miljoen	714,759	608,822	644,643	602,142	545,610
Netto bates	R miljoen	1,254,013	1,134,309	1,262,871	1,005,366	1,011,008
Aandeelhouersverhoudings:						
Verdienste per aandeel	sent	23.7	17.7	23.4	12.2	23.1
Wesensverdienste per aandeel	sent	17.2	21.0	24.4	20.0	15.3
Dividend per aandeel	sent	8.5	8.5	7.0	6.0	5.0
Opbrengs op totale bates	%	6.6	6.0	8.0	5.7	8.8
Opbrengs op ekwiteit						
- toeskryfbare verdienste	%	8.6	5.9	10.5	6.2	12.6
- wesensverdienste	%	6.2	7.1	11.0	10.2	8.3
Bedryfsmarge	%	4.2	2.5	4.1	1.9	3.8

Verwys asb na die definisies op bladsy 21 vir volledige definisie.

Aangepaste VVRB*

Aangepaste VVRB is bedryfswins, met uitsluiting van die waardedalingskoste, wins met verkoop van beleggings, netto rente en belasting, met insluiting van die ekwivalente deel van wins van geassosieerde maatskappye voor belasting.

Aangepaste wins voor belasting**

Aangepaste wins voor belasting sluit die waardedalingskoste, wins met verkoop van beleggings en die Groep se aandeel van die belasting van geassosieerde maatskappye uit.

FINANSIËLE KENMERKE VIR 2010



DIREKSIE



Nominasiekomitee

Vergoedingskomitee

Nie-uitvoerend

PF De V Clüver (Voorsitter)



Vergoedingskomitee

Nie-uitvoerend

RP Byrne (Iers)



Vergoedingskomitee

Nie-uitvoerend

NJJ Davidson



Uitvoerend

AJ de Haast



Nominasiekomitee

Vergoedingskomitee

Uitvoerend

JJ Dique (Besturende Direkteur)



Nie-uitvoerend

J de V Du Toit



Ouditkomitee

Vergoedingskomitee

Nie-uitvoerend

AZ Farr



Ouditkomitee

Nie-uitvoerend

JP Hughes



Ouditkomitee

Nie-uitvoerend

AE Jacobs



Nie-uitvoerend

NW Oosthuizen

DIREKSIE VERVOLG



Nominasiekomitee

Nie-uitvoerend

CF Sonn



Nominasiekomitee

Nie-uitvoerend

BC van Rooyen

GROEP UITVOERENDE KOMITEE



LB Kriel (HUB Vrugte), AJ de Haast (Groep HFB), JJ Dique (Groep HUB), DI Ferreira (HUB Logistiek)

VERSLAG VAN DIE VOORSITTER

Die Groep het vordering met sy groeidoelwitte in die vrugtebedryf gemaak sedert die ernstige afname in 2009. Hierdie doelwitte sluit die groei in internasionale verkryging en die voorsiening van vrugte in wêreldmarkte dwarsdeur die jaar in. Die uitdagings wat in 2010 die hoof gebied moes word, was die heersende wêreldwye negatiewe ekonomiese toestande, ongunstige weerstoestande in die produksiegebiede sowel as natuurrampe soos die aardbewings in Chili. Die sterk rand het verdere druk op die netto opbrengs uit Suid-Afrikaanse uitvoere en die omskakeling van globale winste na ZAR geplaas.

Die strategieë wat deur die Logistieke Divisie gevolg word, naamlik om soorte vrag te diversifiseer en die vrugtebesigheid van derde partye uit te brei, vorder uitstekend en die divisie het die grootste bydrae in totaal, sowel as tot groei in verdienste gelewer.

Hoewel die netto wins vir die jaar groei van 32% vanaf die vorige jaar weerspieël, was 'n beduidende gedeelte daarvan as gevolg van die volle konsolidasie van sekere filiaalmaatskappye vergeleke met ekwitering in die vorige jaar. Die direksie is tevrede dat die oorhoofse prestasie op die huidige vlakke gehandhaaf is, wat die grondslag vorm vir herposisionering in die toekoms.

Die Groep het sy belegging in twee van sy geassosieëerde maatskappye gedurende die jaar vergroot. Die aandeelhouding in Rapirop is van 40% tot 60% verhoog en die aandeelhouding in Metspan, ons onderneming in die Verre-Ooste, is van 50% tot 100% verhoog. Dit het 'n impak op die balansstaat gehad aangesien hierdie maatskappye nou ten volle gekonsolideer is.

Die siekte wat vroeg in die jaar tot die skielike aftrede van die Besturende Direkteur, mnr. Neil Oosthuizen, gelei het, het

'n mate van onsekerheid in die Groep teweeggebring. Mnr. Louis Kriel het die leisels as waarnemende HUB vir die res van die jaar oorgeneem en ons spreek graag ons opregte dank teenoor hom en die res van die bestuurspan uit vir hul pogings tydens hierdie uitdagende tydperk. Die direksie het besluit om oor die leierskap van die Groep te besin, wat gelei het tot die aanstelling van mnr. Johan Dique van buite die bedryf, vanaf 10 Januarie 2011. Die direksie is tevrede dat dit die eerste stap in die totale herposisionering van die Groep vir die toekoms sowel as vir waardeskepping sal wees.

Daar was ook 'n paar veranderings op direksievlak gedurende die verslagtydperk. Ons spreek graag ons dank uit teenoor mnr. PJ Graaff vir die jare wat hy op die direksie gedien het en verwelkom mnr. J du Toit wat in die loop van die jaar by die direksie aangesluit het.

Capespan bly daartoe verbind om 'n positiewe rol in grondhervorming in Suid-Afrika te speel ten spyte van frustrasie as gevolg van stadige vordering en 'n gebrek aan gepaste Regeringsbefondsing. Daar sal herbesin moet word oor die voortsetting van sekere projekte as gevolg van 'n gebrek aan volhoubaarheid en kritieke massa, maar dit sal net gedoen word na inklusiewe konsultasie en instemming deur die Regering.

My opregte dank aan alle lede van die direksie, uitvoerende bestuur en personeel vir hul toewyding en harde werk gedurende die afgelope jaar. Ek spreek ook graag my dank uit teenoor al ons kliënte op 'n globale grondslag, ons voorsieners van vrugte in al die produksiegebiede waarvandaan ons vrugte verkry, sowel as alle ander belanghebbendes van die Groep.



PF De V Clüver (Voorsitter)

OPERASIONELE VERSLAG

Inleiding

Dit was uit die staanspoor duidelik dat die voortsetting van die wêreldwye ekonomiese krisis 'n negatiewe impak op die resultate van die Groep in 2010 sou hê. Dit is vererger deur 'n afname in volumes wat van al die belangrike produksiegebiede verkry is as gevolg van ongunstige klimaatstoestande. Daar was 'n tekort in sekere markte, wat tot hoër prysinflasie gelei het. Die gemiddelde totale verkoopsopbrengs vir die Groep het met 1,7% gedurende 2010 verhoog, maar die Rand het gemiddeld met 14,4% teenoor die mandjie van geldeenheide waarin ons handel dryf, versterk. Dit het 'n algemene afname in netto opbrengs tot gevolg gehad, nie net vir die Groep nie, maar ook vir Suid-Afrikaanse produsente. Die logistieke dienste het 'n goeie herstel getoon ten opsigte van totale volumes wat in die hawefasiliteite hanteer is en goeie vordering is gemaak met die voortgesette poging om vragsoorte te diversifiseer.

Die Beleggingsdivisie, wat hoofsaaklik die tuiste van die Groep se nie-kernaktiwiteite sowel as die tesourie-funksies is, het die impak van die versterkende rand in die wynbesigheid en die impak van verlaagde rentekoerse in die tesourie-funksie weerspieël. Laasgenoemde is vererger deur minder fondse wat gedurende die jaar op belegging was.

Sekere onopgetekende laste is gedurende die jaar in ons Japanese onderneming, Goldspan, ontdek. Hierdie laste hou verband met die nie-openbaarmaking van langtermynvalutakontrakte en teenstrydighede in die voorraad en vooruitbetaalde saldo's. Daar is in oorleg met KPMG besluit dat hierdie verkeerde aantonnings beter gereflekteer sal wees as 'n heraantoning van die resultate van die vorige jare waarin hulle ontstaan het, naamlik die 2008- en 2009- finansiële jare. Die netto impak daarvan was 'n verlaging in die gerapporteerde netto wins na belasting in die 2008- finansiële jaar van R21,9 miljoen en 'n verhoging in die 2009- finansiële jaar van R1,7 miljoen. Die nodige beheermaatreëls is ingestel om die herhaling van sodanige en soortgelyke voorvalle te voorkom.

Die strukture van die Hoofkantoor en Vrugtedivisies is gedurende die tweede helfte van die jaar hersien ten einde produktiwiteit te verbeter en om verantwoordelikhede beter te struktureer om 'n beter fokus op spesifieke handelsfere te bewerkstellig. As gevolg hiervan is sekere posisies in die strukture uitgekakel en 58 personelede is afgelê. Die totale koste van die rasionalisasie het R15,4 miljoen beloop, wat as 'n eenmalige uitgawe gehanteer is in die berekening van die aangepaste verdienste van die Groep. Die voordele van die kostebesparings wat uit die oefening voortspruit, sal vanaf die begin van 2011 na vore begin kom aangesien die implementering eers teen die einde van Desember 2010 afgehandel is.

Bedrywighede

Totale volumes wat vanuit Suidelike Afrika uitgevoer is, het

met 9,3% afgeneem vergeleke met 2009. Sitrusvolumes het met 2,5% gestyg, terwyl sagtevrugtevolumes met 16,5% gedaal het, vergeleke met 2009. Volumes wat van ander lande verkry en uitgevoer is, het ietwat verhoog met 0,6% vergeleke met 2009. Die Groep het in totaal 50,5 miljoen kartonne vrugte bemark wat van 40 verskillende lande verkry is. Dit vergelyk negatief met die 53,5 miljoen kartonne wat in 2009 bemark is en verteenwoordig 'n afname van 5,6%. Die hooforsaak van die daling was die volumes wat in Suid-Afrika verkry is. Goeie vordering word gemaak met die strategie om die verkryging vanaf ander lande te verhoog, met totale nie-RSA-verkryging wat 39,4% uitgemaak het van die totale volumes wat in 2010 bemark is (2009: 36,6%).

Die strategie om die vrag wat deur FPT gehanteer word, te diversifiseer en besigheid met derde partye te verhoog, het ook goeie vordering gedurende die jaar getoon. FPT het 'n totaal van 741 000 vrugtepalette hanteer, wat 'n styging van 11,8% teenoor die 663 000 palette is wat in 2009 hanteer is. Eksterne volumes het in die verslagjaar tot ongeveer 84% van totale vrugtevolumes toegeneem. Die volumes van algemene vragte het van 464 000 ton in 2009 tot 712 000 ton in 2010 gestyg, 'n toename in groei van 53,4%. Sukses is ook behaal met 'n groei persentasie van 27,7% in vraghouervolumes gedurende die jaar, hoofsaaklik deur die Kaapstad hawe-eindpunt.

Die onttrekking uit internasionale skeepsmarkte in 2009 het tot 'n verdere afname in die aktiwiteite van Universal Reefers gedurende die jaar gelei. Die tender vir die VSA-sitrusprogram was onsuksesvol en het handelstoestande vir Universal Reefers vererger, wat 'n vraagteken plaas oor die volhoubaarheid van hierdie besigheid. Hierdie kwessie sal gedurende die volgende finansiële jaar opgelos moet word.

Finansies

Na die dramatiese impak van die wêreldwye finansiële krisis op die 2009- finansiële jaar, het 2010 beter resultate opgelewer. Die aangepaste wins voor rente en belasting van R108,9 miljoen was 28,4% hoër as die R84,8 miljoen in 2009. Beide die Vrugte- en Logistieke Divisies het 'n beduidende verbetering getoon, maar dit is gedeeltelik teëgewerk deur die swakker resultate van die Beleggingsdivisie.

Die verbetering in die resultate van die Vrugtedivisie kan toegeskryf word aan die beter prestasie van die boerderybedrywighede sowel as die insluiting van 'n wins van R18,8 miljoen wat behaal is op wat geag is die verkoop van Metspan en Rapiprop toe die Groep sy aandeelhouding verhoog het, wat daartoe gelei het dat geassosieerde maatskappye nou as filiaalmaatskappye gekonsolideer word.

Die Logistieke Divisie het weereens die grootste bydrae tot die resultate gelewer, met 'n aangepaste wins voor belasting van R71,3 miljoen, wat 63,8% van die totaal verteenwoordig. Die toenames in beide divisies het tot die verhoging in winsgewendheid gelei.

OPERASIONELE VERSLAG VERVOLG

Die volgende is die sleutelaanduiders:

	2010	2009	△%
Omset (Inkomste)	R2,681bn	R2,637bn	+1,7%
Bedryfswins (Aangepaste VVRB)	R108,9m	R84,8m	+28,5%
Netto Wins	R70,9m	R53,9m	+31,5%
Aangepaste Verdienste per Aandeel	24,3c	21,0c	+15,5%
Wesensverdienste/ Aandeel	17,2c	21,0c	-18,1%
Opbrengs op Ekwiteit (OOE)	8,6%	5,9%	

Prognose

Die hoofsaakelike fokus is steeds om 'n leier in die wêreldwye bemarking van vars produkte en die verskaffing van voorsieningskettingoplossings te wees. Die markomgewing waarin die Groep sake doen, is dinamies en veranderings vind skielik plaas. Die proses t.o.v. uitskakeling van tussengangers sal voortgaan, met produsente-uitvoerders wat self meer aktief in die markte raak, kleinhandelaars wat vrugte direk van produksiestreke verkry en behouering van vrugte as die enigste uitvoermetode. Die Groep se strategie is om homself te herposisioneer as 'n diensverskaffer van die beste oplossings wat pasgemaak is vir die behoeftes van die kliënt en die jongste tendense.

Die proses van uitbreiding in die Chinese mark is gedurende 2011 voltooi met die verkryging van 25% in Golden Wing Mau, 'n invoerder en verspreider van vars vrugte in China. Hierdie verkryging was die eerste stap om toetreding te verkry tot 'n mark wat geleenthede vir groei bied.

Bronne vir internasionale verkryging is verder ontwikkel met die opening van 'n verkrygingskantoor en struktuur in Egipte en deur teenwoordigheid in Suid-Amerika te versterk.

Die Logistieke Divisie gaan voort met sy strategieë vir groei deur na aanvullende sakegebiede uit te brei waar ander soorte vrag gehanteer word en diensoplossings aan kliënte verskaf word.

Die herposisionering van die Groep binne die dinamiese omgewing waarin hy sake doen, vereis dat alle besigheidseenhede hergedefinieer moet word en dat elkeen weer 'n skerp fokus op sy kernbesigheid sal hê. Alle ander tradisionele gebiede waarin sake gedoen word, wat buite die kernfokus mag val, sal gepaste strategiese aandag kry.

Volhoubaarheid

Capespan bly 'n verantwoordelike korporatiewe burger en die besluit om alle maatskaplike investeringsprojekte onder die Capespan Stigting te bestuur, het gebyk 'n baie goeie stap in die regte rigting te wees. Die fokus van die maatskaplike investeringsprojekte, naamlik om by te dra tot gesondheid, onderwys en ander basiese maatskaplike behoeftes in die gemeenskappe waarin ons bedrywig is, het 'n gesonde raamwerk geskep waarbinne die aktiwiteite beplan kan word.

Groot projekte in die afgelope jaar het ingesluit: die rol van 'n vigsinisiatiefprogram op ons plase deur CareWorks, die voortgesette opgradering van voorskoolse fasiliteite by die meeste van die Rapiprop-plase en die vaardighedsopleidingsentrum in Grabouw vir die Siphila Sonke Trust ingesluit.

Daar word na alle Capespan-verwante maatskaplike investeringsinisiatiewe as "Blue Hand"-projekte verwys en hulle dra die "Blue Hand"-kenteken, wat beteken "ons gee om".



VERSLAG VAN DIE HOOF FINANSIËLE BEAMPTTE

Verkorte inkomstestaat

	2010 R m	Heraangetoon 2009 R m	Afwyking
Groepinkomste	2 680.5	2 636.8	1.7%
Aangepaste VVRB*			
- houermaatskappy en filiale	107.5	76.7	40.2%
- aandeel van geassosieerde maatskappye	1.4	8.1	-82.2%
Totale aangepaste VVRB	108.9	84.8	28.5%
Netto finansieringsinkomste	2.9	30.3	-90.4%
Aangepaste wins voor belasting **	111.8	115.1	-2.8%
Wins met verkoop van beleggings / geassosieerde maatskappye	20.1	-	
Wins met verkoop van vaste bates	0.1	0.1	
Waardedaling van vaste bates	(0.5)	0.2	
Waardedaling van klandisiewaarde	(0.2)	(7.6)	
Hersirkulering van items wat voorheen in ekwiteit erken is	-	(2.8)	
Herstruktureringkoste - filiale	(15.4)	-	
Herstruktureringkoste - geassosieerde maatskappye	(5.7)	-	
Belasting van geassosieerde maatskappye	(1.5)	(3.7)	
Wins voor belasting	108.7	101.3	7.3%
Belasting	(35.1)	(45.7)	23.2%
Nie-beherende belang	(2.7)	(1.7)	58.8%
Wins toeskryfbaar aan ekwiteitshouers	70.9	53.9	31.5%
Wesensverdienste per aandeel (sent)	24.3	20.6	18.0%

* **Aangepaste VVRB** is bedryfswins, uitgesluit die waardedalingskoste, wins met verkoop van beleggings, netto rente en belasting, ingesluit die ekwivalente aandeel van wins van geassosieerde maatskappye voor belasting.

****Aangepaste wins voor belasting** sluit die waardedalingskoste, wins met verkoop van beleggings en die Groep se aandeel van die belasting van geassosieerde maatskappye uit.

Inkomste

Die Groep se inkomste het met 1.7% van R2,64 miljard tot R2,68 miljard toegeneem, hoofsaaklik as gevolg van die styging in die Vrughtedivisie. Die styging van 8,9% van die inkomste van die Vrughtedivisie was as gevolg van die verhoogde belegging in Metspan en Rapirop gedurende die jaar, wat vir 'n gedeelte van die jaar gekonsolideer is. Op 'n vergelykende basis, gebaseer op die gemiddelde 2009-wisselkoerse, sou die groei in inkomste 6,4% hoër gewees het. Die verkryging van Metspan en Rapirop in die Divisie het inkomste met 11,8% verhoog.

Logistieke inkomste het beduidend verlaag, wat toegeskryf kan word aan die verlaging in verskepinginkomste vanuit Universal Reefers as gevolg van die onttrekking van konvensionele koelskepe uit die ope mark. Die inkomste in FPT het toegeneem as gevolg van die styging in die volume

vrugte, stortgoedere en verdeelde stortmaatvragte en die hoeveelheid houers wat hanteer is. Hierdie styging het egter nie die afname in verskepinginkomste teëgewerk nie.

Bedryfswins

Aangepaste VVRB het van R84,8 miljoen tot R108,9 miljoen gestyg, wat 'n verbetering van 28,5% verteenwoordig. Die styging kan toegeskryf word aan 'n beduidende verbetering in die bedryfswins van die Vrughte- en Logistieke Divisies. Die styging in die Vrughtedivisie is as gevolg van die impak van beter prysvasstelling in die mark wat voortgespruit het uit prysinflasie in sekere van die sleutelmarkte, wat gedeeltelik teëgewerk is deur die versterking van die geldeenheid. Die resultate van die boerderybedrywighede het in die huidige jaar verbeter. Die verbetering in die Logistieke Divisie is die gevolg van die toename in die Suid-Afrikaanse Sitrus-uitvoervolumes wat 'n positiewe uitwerking op FPT se volumes gehad het.

VERSLAG VAN DIE HOOF FINANSIËLE BEAMPTTE VERVOLG

Matola Cargo Terminals (MCT) het 'n suksesvolle jaar gehad en sy bydrae het die Divisie se bedryfswins verhoog.

Die afname van die aandeel in geassosieerde maatskappye se bydrae kan toegeskryf word aan 'n swak prestasie in die VK-mark as gevolg van die veranderings in die kooppatrone van ons sleutelkliënte, wat groter volumes direk van verskaffers in die lande van oorsprong gewerf het. Die vorige jaar het ook die resultate van Metspan vir die volle jaar ingesluit, terwyl Metspan in die huidige jaar vanaf 31 Julie 2010 as 'n filiaalmaatskappy gekonsolideer is.

Buitengewone items

Die buitengewone items in 2010 het R1,6 miljoen (2009: R10,1 miljoen) beloop, soos in die tabel hieronder uiteengesit.

	2010 R m	Heraangetoon 2009 R m
(Waardedaling) / terugskryf van waardedaling op vaste bates	(0.5)	0.2
Waardedaling van klandisiewaarde in filiaalmaatskappy	-	(4.8)
Aandeel van geassosieerde maatskappye se waardedaling in klandisiewaarde	(0.2)	(2.8)
Hersirkulering van items wat voorheen in ekwiteit erken is	-	(2.8)
Wins met verkoop van vaste bates en beleggings	20.2	0.1
Herstruktureringkoste	(21.1)	-
	(1.6)	(10.1)

Die aandeel in die waardedaling van klandisiewaarde van geassosieerde maatskappye verwys na Capespan International Plc se hersiening van sy klandisiewaarde wat vooruitgespruit het uit verkrygings in vorige jare. Die wins met verkoop van beleggings het ontstaan uit die rekeningkundige hantering van die aandeelhouding in Rapiprop en Metspan. IFRS vereis 'n geagte verkoop van die geassosieerde maatskappy en die verkryging van die filiaal verantwoord word, wat dus lei tot 'n wins met verkoop van R20,1 miljoen. Die herstruktureringkoste hou verband met die verlaging in die aantal personeel by Hoofkantoor, Capespan Exports en Capespan VK.

Netto finansiële inkomste

Die netto finansiële inkomste het met 90,4% van R30,3 miljoen tot R2,9 miljoen gedaal. Die verlaging is die gevolg van verlaagde netto kontantposisie, tesame met die verlaging in Suid-Afrika se rentekoerse en voortgesette lae internasionale rentekoerse. Die insluiting van Rapiprop het ook gelei tot 'n styging in rente betaal, aangesien Rapiprop sekere van sy verkrygings met vreemde kapitaal gefinansier het. Die vorige jaar se netto finansiële inkomste sluit dividende van R7,1

miljoen in wat ontvang is, wat verband hou met die dividend *in specie* wat van Outspan International Limited en Unifruco Limited ontvang is in terme van die herstrukturering van aandeelhouding, wat eenmalig van aard was.

Aangepaste wins voor belasting

Aangepaste wins voor belasting het R111,8 miljoen beloop, 'n 2,8% afname teenoor die vorige jaar se totaal van R115,1 miljoen. Soos uiteengesit in die verkorte inkomstestaat hierbo, sluit die aangepaste wins voor belasting die waardedalingskoste, kapitaalwins op verkoop van beleggings en die Groep se aandeel van belasting van geassosieerde maatskappye uit, wat as deel van wins voor belasting onder IFRS-reëls aangetoon word. Wins voor belasting onder IFRS het R108,7 miljoen beloop vergeleke met die vorige jaar se R101,3 miljoen, wat 'n verbetering van 7,3% is.

Belasting

Die belastinguitgawe soos in die inkomstestaat aangetoon, het van R45,7 miljoen tot R35,1 miljoen afgeneem. Belasting op die onderliggende aktiwiteit het van R38,2 miljoen tot R32,9 miljoen gedaal, met 'n effektiewe belastingkoers van 30,3%, wat van 37,7% in die vorige jaar afgeneem het. Die effektiewe belastingkoers is hoër as die Suid-Afrikaanse belastingkoers van 28% as gevolg van die feit dat 'n groter gedeelte van die wins in regsgebiede met hoër belastingkoerse verdien is.

	2010 R m	Heraangetoon 2009 R m	Afwyking
Belasting per inkomstestaat	35.1	45.7	-23.2%
Belasting van geassosieerde maatskappye	1.5	3.7	-59.5%
	36.6	49.4	-25.9%
Aanpassing			
Belasting op items wat voorheen in ekwiteit erken is	-	1.1	-100.0%
SBM op kansellasië van aandele	-	(9.5)	-100.0%
SBM op dividend betaal	(3.7)	(2.8)	32.1%
Belasting op onderliggende aktiwiteit	32.9	38.2	-13.9%

Nie-beherende belang

Die nie-beherende belang van die Groep se nabelaste wins het van R1,7 miljoen in die vorige jaar tot R2,7 miljoen gestyg. Hierdie styging is die gevolg van die verbeterde winsgewendheid van Fisher Capespan en Matola Cargo Terminals.

VERSLAG VAN DIE HOOF FINANSIËLE BEAMPTTE VERVOLG

Wesensverdienste per aandeel

Die berekening van die wesensverdienste per aandeel sluit die buitengewone items uit wat hierbo genoem is en is hieronder uiteengesit. Wesensverdienste per aandeel het met 18.0% van 20,6 sent tot 24,3 sent toegeneem. Die styging in wesensverdienste per aandeel is meer as die oorhoofse styging in die wesensverdienste van 15.5% aangesien die gemiddelde getal aandele, netto van tesourie-aandele, van 305,5 miljoen tot 298,8 miljoen afgeneem het as gevolg van die uitwerking van die herstrukturering van aandeelhouing wat in Januarie 2009 plaasgevind het.

	2010 R m	2009 R m	Afwyking
Aangepaste wins voor belasting	111.8	115.1	-2.8%
Belastingkoste onderliggende aktiwiteite	(32.9)	(38.2)	13.9%
Belastingkoste SBM	(3.7)	(12.3)	69.9%
Minderheidsgedeelte	(2.7)	(1.7)	-58.8%
Wesensverdienste	72.5	62.9	15.3%
Geweegde gemiddelde getal aandele	298.8	305.5	-2.2%
Wesensverdienste per aandeel (sent)	24.3	20.6	18.0%

Aandeelhouersekuiteit

Totale ekwiteit toeskryfbaar aan die ekwiteitshouers van die houermaatskappy, soos hieronder aangetoon, het van R818,4 miljoen op 31 Desember 2009 tot R826,7 miljoen gestyg. Besonderhede oor die beweging word in die tabel hieronder geopenbaar.

Die omskakelingsverskille spruit voort uit die omskakeling van ons buitelandse beleggings as gevolg van die versterking van die Rand teenoor die VSA\$ (10.3%), MZM (31.1%) en GBP (13.8%) t.o.v. die wisselkoerse van die Desember 2009-jaareinde. Dit het tot 'n negatiewe omskakelingsverskil van R30,8 miljoen gelei.

Beweging in aandeelhouersekuiteit:	2010 R m
Openingsaldo voorheen gerapporteer	818.4
Netto wins vir die tydperk	70.9
Direk in ekwiteit erken	(6.5)
Omskakelingsverskil van buitelandse entiteite netto van belasting	(30.7)
Dividende betaal (netto van tesourie-aandele)	(25.4)
Saldo aan einde van tydperk	826.7

Die netto batewaarde (NBW) per gewone aandeel het ietwat verhoog van 273,9 sent soos op 31 Desember 2009 tot 276.7 sent.

Vaste bates

Die styging in eiendom, aanleg en toerusting van R100,9 miljoen is as gevolg van die insluiting van Rapiprop as 'n filiaalmaatskappy gedurende die jaar. Die deurlopende kapitaalbesteding was ietwat laer as die huidige jaar se waardevermindering.

Biologiese bates

Die styging in biologiese bates is as gevolg van die Rapiprop-konsolidasie. Daar was geen beduidende bewegings in die biologiese batewaardes van die Groep se bestaande boerderybedrywighede nie.

Kontantvloei

Soos hieronder uiteengesit, het die Groep postiewe kontantvloei uit bedryfsaktiwiteite van R31,7 miljoen gegeneer, wat 'n afname van R68,3 miljoen is. Kapitaalbesteding, biologiese bates en ontasbare verkrygings het R32,8 miljoen beloop, wat effens hoër as waardevermindering is en 'n styging van R2,2 miljoen op die besteding van 2009 verteenwoordig. Vrye kontantvloei vir die jaar het met R68,2 miljoen afgeneem. Gedurende die jaar is R30,9 miljoen aan verkrygings bestee, wat 'n afname van R16,4 miljoen teenoor 2009 is. Die Groep het 'n positiewe kontantposisie aan die einde van die jaar van R13,6 miljoen gehandhaaf.

	2010 R m	Heraan- getoon 2009 R m
Aangepaste VVRB	108.9	84.8
Min aangepaste VVRB van geassosieerde maatskappye	(1.4)	(13.8)
Waardevermindering	31.7	29.9
Netto rente en belasting betaal	(45.4)	2.6
Ander	(14.5)	29.1
Bedryfskapitaalbewegings	(21.2)	(6.2)
Bedryfskontantvloei	58.1	126.4
Dividende betaal	(26.4)	(26.4)
Kontantvloei uit bedryfsaktiwiteite	31.7	100.0
Kapitaalbesteding netto van opbrengs uit verkope	(32.8)	(30.6)
Netto beweging in ander finansiële bates	(2.0)	(4.3)

VERSLAG VAN DIE HOOF FINANSIËLE BEAMPTTE VERVOLG

	2010 R m	Heraan- getoon 2009 R m
Vrye kontantvloei	(3.1)	65.1
Verkrygings in filiale, geassosieerde maatskappye en nuwe ondernemings	(30.9)	(47.3)
Aandele-terugkoop	-	(124.6)
Netto beweging in langtermynlenings	(5.5)	(4.9)
Totale kontantvloei	(39.5)	(111.7)
Netto kontant aan die begin van die jaar	45.2	200.6
Kontant voortspruitend uit verkrygings van filiale	32.3	-
Omskakeling van buitelandse valuta	(24.4)	(43.7)
Netto kontant aan die einde van die jaar	13.6	45.2

Heraantoning van vergelykbare bedrae

Sekere verkeerde openbaarmakings wat verband hou met die finansiële verslagdoening van Goldspan Beperk is gedurende 2010 geïdentifiseer. As gevolg van die wesenlike aard van die foutiewe aantonings, het bestuur die finansiële resultate vir 2008 en 2009 heraangetoon in ooreenstemming met IFRS. Die netto impak daarvan was 'n verlaging in die wins na belasting van R20,2 miljoen, wat as volg aangepas is: 'n verlaging in die 2008-wins van R21,9 miljoen en 'n styging in die 2009-wins van R1,7 miljoen.

Dividende

Die direksie is van voorneme om 'n finale dividend ten opsigte van die 2010- finansiële jaar van 8,5 sent per aandeel te betaal. Die dividend sal op 4 Junie 2011 betaal word aan aandeelhouders wat op 14 Mei 2011 geregistreer is. In ooreenstemming met IFRS is daar nie vir hierdie dividend voorsiening gemaak in die staat van finansiële posisie op 31 Desember 2010 nie. Die finale dividend verteenwoordig 'n uitbetaling van 35,0% van wesensverdienste per aandeel en 'n dividendopbrengs van 7,1% gebaseer op die aandaelprys op jaareinde van 120 sent per aandeel.

Vooruitsigte

Die Suidelike Halfmond se sagtevrugteseisoen het stadig begin in 2010 in beide Suid-Afrika en Chili, wat tot ondervoorsiening in sekere sleutelmarkte gelei het. Dit, op sy beurt, het tot hoër pryse gelei, maar die Rand het verder versterk en was gemiddeld 8,2% sterker gedurende die eerste twee maande vergeleke met die vorige jaar. Die Groep het sy herstrukturering in die Vrugtedivisie afgehandel en sal voortaan in 2011 voordeel trek uit die laer kostebasis.

Die Groep gaan voort met sy beleid van groei deur verkrygings. Die belegging van 25% in Golden Wing Mau in China is afgehandel, wat die Groep se groeiplanne in China verder sal versterk. Die Groep ondersoek steeds verskeie verkrygings in die Logistieke Divisie, wat hom sal toelaat om verder te diversifiseer.



AJ de Haast (Hoof Finansiële Beampte)

KORPORATIEWE BEHEER

Voldoening aan korporatiewe beheer

Die direkteure van Capespan Groep Bpk is daartoe verbind om goeie korporatiewe beheer soos vervat in die King III Verslag te bereik en te handhaaf. Die Direksie verstaan sy verantwoordelikheid teenoor alle belanghebbers van die maatskappy ten volle.

Die direksie

Soos op 31 Desember 2010, het die Direksie uit nege nie-uitvoerende direkteure bestaan, waarvan vier onafhanklike nie-uitvoerende direkteure is en drie uitvoerende direkteure is. Die direksie beskik oor 'n wye omvang van vaardighede op die gebiede van vrugtebemarking, finansiering en algemene handel. Die Voorsitter van die direksie is 'n nie-uitvoerende direkteur en die rolle van hoof uitvoerende beampte en voorsitter is geskei.

Die Direksie monitor die afwenteling van gesag, wat gereeld hersien en bygewerk word, aan verskillende komitees, direksies van filiaalmaatskappye en lede van bestuur, en daardie aangeleenthede wat vir die gesag van die Direksie bestem is.

Dit is die verantwoordelikheid van die direkteure om hulself te vergewis van al hul pligte en te verseker dat hulle op hoogte gehou word van alle wetgewing en veranderinge aan wetgewing. Dit is ook die verantwoordelikheid van die direkteure om seker te maak dat hulle ten volle bewus is van die bedrywighede van die onderneming om hulle in staat te stel om hul fidusiëre pligte na te kom.

Alle direkteure is daarop geregtig om onafhanklike en professionele raad ten opsigte van die sake van die Groep te bekom en die koste van sodanige raad word deur die Groep betaal.

Die Direksie vergader kwartaalliks of meer dikwels indien omstandighede dit vereis.

Direksiekomitees

Die Direksie het drie subkomitees saamgestel wat aan hom verslag doen

- Ouditkomitee
- Vergoedingskomitee
- Nominasiekomitee

Ouditkomitee

Die Ouditkomitee het 'n handves met 'n gedefinieerde verwysingsraamwerk wat die rolle, pligte en verantwoordelikhede van die komitee uiteensit. Die Ouditkomitee is verantwoordelik vir die hersiening van die finansiële state en rekeningkundige beleid, die doeltreffendheid van bestuursinligting en ander stelsels van interne beheer, die oorhoofse risikoprofiel van die Groep, voldoening aan statutêre en regulatoriese vereistes, tussentydse en finale verslae, wat verslag doen oor die doeltreffendheid van die eksterne auditplanne en -gelde en die bevindinge van die eksterne ouditeure.

Soos op 31 Desember 2010 het die Ouditkomitee uit drie lede bestaan wat almal nie-uitvoerende is en waarvan twee onafhanklike direkteure is. Die Voorsitter is ook 'n onafhanklike direkteur. Die Ouditkomitee vergader ten minste vier maal per jaar. Hierdie vergaderings word ook deur die eksterne ouditeure, die Besturende Direkteur en die Hoof Finansiële Beampte bygewoon.

Die eksterne ouditeure het onbeperkte toegang tot die Ouditkomitee en sy Voorsitter.

Gedurende die oorsigjaar was KPMG Ing. die eksterne ouditeure vir die Capespan Groep en die Ouditkomitee is tevrede dat hulle onafhanklik is.

Vergoedingskomitee

Soos op 31 Desember 2010 het die Vergoedingskomitee uit vyf nie-uitvoerende direkteure bestaan, waarvan twee onafhanklik is. Die komitee vergader ten minste twee maal per jaar.

Die doel van die Vergoedingskomitee is om te verseker dat uitvoerende direkteure en senior bestuur billik, verantwoordelik en toepaslik vergoed word en dat die vergoedingskale en diensvoorwaardes markverwant is.

Die prestasie van die Groep Hoof Uitvoerende Beampte word jaarliks deur die Vergoedingskomitee geëvalueer. Die Groep Hoof Uitvoerende Beampte evalueer die prestasie van die uitvoerende direkteure.

Nominasiekomitee

Soos op 31 Desember 2010 het die Nominasiekomitee uit drie nie-uitvoerende direkteure (een onafhanklike direkteur) en een uitvoerende direkteur bestaan.

Die doel van die Nominasiekomitee is om die rol, samestelling, gesag, verantwoordelikhede en bedrywighede van die Nominasiekomitee uiteen te sit. Die komitee ondersteun en adviseer die Direksie ten opsigte van die keuring en aanstelling van Direkteure wat aan die behoeftes van die Maatskappy kan voldoen en die deurlopende evaluasie en prestasieoorsig van die Direksie.

KORPORATIEWE BEHEER VERVOLG

Bywoning van vergaderings

Die bywoning van vergaderings deur die direkteure van die maatskappy gedurende die finansiële jaar word in die volgende tabel aangetoon:

Naam	CGL	Oudit	Vergoeding
Getal vergadering gedurende die jaar gehou	4	4	2
Getal vergaderings bygewoon:			
Dr P F de V Clüver	4	3	2
R P Byrne	4	1	2
P J Graaff	1	-	1
J P Hughes	4	4	-
A E Jacobs	4	4	-
N W Oosthuizen	2	-	-
N J J Davidson	4	-	2
A Z Farr	3	3	2
C F Sonn	2	-	-
B C Van Rooyen	4	-	-
A J de Haast	4	4	-
L B Kriel	4	2	2
J de V du Toit	2	-	-

Maatskappysekretaris

Die Maatskappysekretaris is gekwalifiseerd om haar pligte in ooreenstemming met toepaslike wetgewing na te kom. Alle direkteure het toegang tot die raad en dienste van die Maatskappysekretaris, wat verseker dat daar aan toepaslike prosedures en wetgewing voldoen word.

Direkteure se belange

Direkteure lê jaarliks volledige besonderhede van hul belange skriftelik voor.

Interne oudit

Die Groep het 'n binnenshuise ouditfunksie. Die interne ouditfunksie doen verslag aan die Ouditkomitee en het onbeperkte toegang tot die Voorsitter van die Ouditkomitee, die HUB en die Voorsitter van die Direksie.

Etiek

Die Groep onderskryf gesonde beginsels van etiek en goeie besigheidspraktyke en die direkteure is van mening dat die etiese standaarde en die kriteria vir voldoening aan hierdie standaarde nagekom word.

Daar is 'n formeel gedokumenteerde gedragskode wat as die hoofverwysingsbron vir vrae van 'n etiese aard gebruik word.

Verhoudings en kommunikasie met aandeelhouers

Die Direksie en bestuur van Capespan poog om goeie verhoudings met aandeelhouers te handhaaf en dra alle aandeelhouersinligting op 'n gereelde grondslag oor.

BELANGRIKE INLIGTING

	GROEP 2010	Heraangetoon GROEP 2009
Finansiële oorsig		
Inkomste (R'000)	2 680 508	2 636 842
Aangepaste VVRB (R'000)	108 892	84 773
Wesensverdienste (R'000)	51 371	64 154
Totale bates (R'000)	1 589 453	1 434 170
Verhoudings		
Winsgewendheid en batebestuur		
Opbrengs op totale bates (%)	6.6	6.0
Opbrengs op gewone aandeelhouersekwiteit		
- Toeskryfbare verdienste (%)	8.6	5.9
- Wesensverdienste (%)	6.2	7.0
Bedryfsmarge (%) – sluit waardedalings in	4.2	2.5
Voorbelaste marge (%)	4.1	3.8
Netto bate-omset (keer)	2.1	2.3
Solvensie en likiditeit		
Finansieringsdekking (keer)	3.3	3.2
Bedryfsverhouding (keer)	1.5	1.6
Hefboomfinansiering (skuld/ekwiteitsverhouding) (%)*	10.2	(1.6)
Laste/ekwiteitsverhouding (%)	81.4	75.7
Produktiwiteit		
Aantal werknemers*	1 164	861
Gemiddelde inkomste per werknemer (R)*	2 302 842	3 062 534
Bedryfswins per werknemer (R)	81 842	85 389
Aandele-prestasie		
Aantal uitgereikte aandele ('000)	331 220	331 220
Geweegde gemiddelde uitgereik ('000)	298 824	305 494
Basiese verdienste per gewone aandeel		
- Toeskryfbareverdiens-basis (sent)	23.7	17.7
- Wesensverdiens-basis (sent)	17.2	21.0
Dividende per aandeel	8.5	8.5
Dividenddekking (keer)	2.0	2.5
Netto batewaarde per gewone aandeel (sent)	276.7	273.9

* Rapiprop Groep ingesluit as 'n filiaalmaatskappy in die huidige jaar.

Verwys na definisies op bladsy 21.

DEFINISIES

Kontant en kontantekwivalente

Kontant voorhande en lopende bankrekenings, netto van oortrokke bank, tesame met enige hoogs likiede beleggings wat geredelik na bekende bedrae kontant omgeskakel kan word en nie onderhewig aan beduidende risiko van veranderings in waarde is nie.

Bedryfsverhouding

Bedryfsbates verdeel deur bedryfslaste.

Dividenddekking

Wesensverdienste per gewone aandeel verdeel deur dividende per gewone aandeel.

Verdienste per gewone aandeel – Toeskryfbare-verdiensbasis

Verdienste toeskryfbaar aan gewone aandeelhouers verdeel deur die geweegde gemiddelde getal gewone uitgereikte aandele gedurende die jaar.

Verdienste per gewone aandeel – Wesensverdiensbasis

Verdienste toeskryfbaar aan gewone aandeelhouers aangepas vir winste en verliese op items van 'n kapitale aard met inagneming van die belastingimplikasies daarop, verdeel deur die geweegde gemiddelde getal gewone uitgereikte aandele gedurende die jaar.

Finansieringskostedekking

Wins voor finansiering plus inkomste uit beleggings verdeel deur netto finansieringskoste.

Hefboomfinansiering (skuld/ekwiteitsverhouding)

Rentedraende skuld minus kontant en kontantekwivalente as 'n persentasie van gewone aandeelhouersekwiteit, nie-verdeelbare reserwes uitgesluit.

Netto bates

Som van nie-bedryfsbates en bedryfsbates minus alle rentevrye laste.

Netto bate-omset

Inkomste verdeel deur eind- netto bates.

Bedryfsmarge %

Wins voor finansiering as 'n persentasie van inkomste.

Bedryfswins per werknemer

Wins voor finansierings- en ander inkomste en uitgawes verdeel deur die aantal werknemers (slegs filiaalmaatskappye) aan die einde van die jaar.

Voorbelastemarge %

Inkomste voor belasting as 'n persentasie van inkomste.

Toeskryfbare verdienste %

Toeskryfbare verdienste as 'n persentasie van gemiddelde gewone aandeelhouersekwiteit.

Wesensverdienste %

Wesensverdienste as 'n persentasie van gemiddelde gewone aandeelhouersekwiteit.

Opbrengs op totale bates

Netto wins, met uitsluiting van finansieringskoste en inagneming van die impak daarop, as 'n persentasie van die totale bates.

Inkomste per werknemer

Inkomste verdeel deur die aantal werknemers aan die einde van die jaar.

DIREKTEURE SE VERANTWOORDELIKHEIDSVERKLARING

Die direkteure is verantwoordelik vir die opstel en redelike aanbieding van die finansiële jaarstate en Groep- finansiële jaarstate van Capespan Group Beperk, wat bestaan uit die staat van finansiële posisie op 31 Desember 2010, en die state van omvattende inkomste, veranderings in ekwiteit en kontantvloei vir die jaar toe geëindig, en die aantekeninge by die finansiële state, wat 'n opsomming van wesenlike rekeningkundige beleide en ander verduidelikende aantekeninge en die direkteursverslag insluit, in ooreenstemming met Internasionale Finansiële Verslagdoeningstandaarde en op die wyse soos deur die Maatskappywet van Suid-Afrika vereis.

Die direkteure is ook verantwoordelik vir sodanige interne beheer as wat die direkteure ag nodig is vir die opstel van finansiële state wat vry is van wesenlike wanvoorstelling, hetsy as gevolg van bedrog of fout, en om voldoende rekeningkundige rekords en 'n doeltreffende stelsel van risikobestuur in stand te hou, sowel as die opstel van die aanvullende skedules wat in hierdie finansiële state ingesluit is.

Die direkteure het 'n beoordeling gedoen van die vermoë van die maatskappy en sy filiaalmaatskappye om as lopende sake voort te bestaan en het geen rede om te glo dat die ondernemings nie lopende sake sal wees in die jaar wat voorlê nie.

Dit is die verantwoordelikheid van die ouditeur om verslag te doen daarvoor of die finansiële state wat voorgelê word 'n redelike aanbieding is in ooreenstemming met die toepaslike finansiële verslagdoeningsraamwerk.

Goedkeuring van finansiële jaarstate

Die finansiële jaarstate van Capespan Group Beperk, soos in die eerste paragraaf geïdentifiseer, is op 29 Maart 2011 deur die direksie goedgekeur en namens die direksie onderteken deur:

Dr P F De V Clüver
Voorsitter

AJ de Haast
Finansiële Direkteur

SERTIFIKAAT DEUR DIE MAATSKAPPYSEKRETARIS

In ooreenstemming met die Maatskappywet, 1973, bevestig ek, L Carstens, in my hoedanigheid as Maatskappysekretaris, dat vir die jaar geëindig 31 Desember 2010, die maatskappy alle sodanige opgawes soos van 'n publieke maatskappy kragtens hierdie Wet vereis word by die Registrateur van Maatskappye ingedien is en dat alle sodanige opgawes, waar, korrek en op datum is.

L Carstens

Maatskappysekretaris
29 Maart 2011

Besigheids- en Geregistreerde Adres

Parc du Cap	Posadres
Mispelweg	Posbus 505
Bellville	Bellville
7530	7535
Suid-Afrika	Suid-Afrika

VERSLAG VAN DIE ONAFHANKLIKE OUDITEURE AAN DIE LEDE VAN CAPESPAN GROUP BEPERK

Verslag oor die Finansiële State

Ons het die finansiële jaarstate en Groep- finansiële jaarstate van Capespan Group Beperk geaudit, wat bestaan uit die state van finansiële posisie op 31 Desember 2010, en die state van omvattende inkomste, veranderings in ekwiteit en kontantvloei vir die jaar toe geëindig, en die aantekeninge by die finansiële jaarstate wat 'n opsomming van wesenlike rekeningkundige beleide en ander verduidelikende aantekeninge insluit, en die direkteursverslag, soos uiteengesit op bladsy 24 tot 66.

Direkteure se verantwoordelikheid vir die Finansiële State

Die maatskappy se direkteure is verantwoordelik vir die opstel en redelike aanbieding van hierdie finansiële state in ooreenstemming met Internasionale finansiële Verslagdoeningstandaarde, en op die wyse soos deur die Maatskappywet van Suid-Afrika vereis, en vir sodanige interne beheer wat die direkteure ag nodig is vir die opstel van finansiële state wat vry is van wesenlike wanvoorstelling, hetsy as gevolg van bedrog of foute.

Ouditeure se verantwoordelikheid

Ons verantwoordelikheid is om 'n mening uit te spreek oor hierdie finansiële state gebaseer op ons audit. Ons het ons audit uitgevoer in ooreenstemming met Internasionale Ouditstandaarde. Daardie standaard vereis dat ons voldoen aan etiese vereistes en die audit beplan en uitvoer om redelike versekering te verkry of die finansiële state vry van wesenlike wanvoorstelling is.

'n Oudit behels die uitvoer van prosedures om ouditbewyse te verkry oor die bedrae en openbaarmakings in die finansiële state. Die prosedures wat gekies word, hang af van die ouditeur se oordeel, insluitende die beoordeling van die risiko's van wesenlike wanvoorstelling van die finansiële state, hetsy as gevolg van bedrog of foute. Wanneer daardie risiko-beoordelings gemaak word, oorweeg die ouditeur interne beheer wat van toepassing is op die entiteit se opstel en redelike aanbieding van die finansiële state ten einde ouditprosedures te ontwerp wat gepas is onder die

omstandighede, maar nie vir die doel om 'n mening uit te spreek oor die doeltreffendheid van die entiteit se interne beheer nie. 'n Oudit sluit ook die beoordeling van die toepaslikheid van rekeningkundige beleide wat gebruik is en die redelikheid van rekeningkundige ramings wat deur bestuur gemaak is, sowel as 'n beoordeling van die algehele aanbieding van die finansiële state in.

Ons glo dat die ouditbewyse wat ons verkry het, voldoende en gepas is om 'n grondslag vir ons ouditmening te bied.

Mening

Na ons mening is hierdie finansiële state in alle wesenlike opsigte 'n redelike weergawe van die gekonsolideerde en afsonderlike finansiële posisie van Capespan Group Beperk op 31 Desember 2010, en sy finansiële prestasie en kontantvloei vir die jaar geëindig in ooreenstemming met Internasionale Finansiële Verslagdoeningstandaarde, en op die wyse soos deur die Maatskappywet van Suid-Afrika vereis.

KPMG Ing.

Geregistreerde Ouditeur

Per P Farrand

Geoktrooieerde Rekenmeester (SA)

Geregistreerde Ouditeur

Direkteur

29 Maart 2011

8ste Vloer, MSC House

Mediterraneanstraat 1

Kaapstad

8001

DIREKTEURSVERSLAG

Dit is vir die direkteure aangenaam om die finansiële jaarstate vir Capespan Group Beperk en die Groep vir die jaar geëindig 31 Desember 2010 aan te bied.

Aard van besigheid

Capespan Group Beperk, geïnkorporeer in Suid-Afrika, is die houermaatskappy vir die Capespan Groep.

Die hoofbedrywighede van die groep sluit die internasionale bemaking van vrugte, logistieke dienste, die bedryf van eindpunte, stoor- en hawefasiliteite en boerdery in.

Aktiwiteite en finansiële resultate

Gedetailleerde verslae oor die aktiwiteite en prestasie van die Groep is in die finansiële state op bladsy 26 tot 66 en in die bylaes ingesluit.

Eiendom, aanleg en toerusting

Kapitaalbesteding vir die jaar het R22,5 miljoen (2009: R31,0 miljoen) beloop (verwys aantekening 8).

Uitgereikte kapitaal, aandeelhouersbesluite en aandeelhouers

Die maatskappy het nul aandele gedurende die jaar uitgereik (2009: 331 220 294 as deel van die vereenvoudiging van die aandeelhouding van Capespan Groep).

'n Ontleding van aandeelhouers en aandeelhouding soos op 31 Desember 2010 word op bladsy 6 aangebied.

Dividend

Die maatskappy het onderneem om 'n finale dividend ten opsigte van die 2010- finansiële jaar van 8,5 sent per aandeel, wat R28 153 725 bedra, op 3 Junie 2011 aan aandeelhouers te betaal wat op 14 Mei 2011 geregistreer is. Die dividend sal sekondêre belasting op maatskappye (SBM) van R1 547 372 tot gevolg hê. 'n Tussentydse dividend van 8,5 sent is ten opsigte van die 2009- finansiële jaar betaal, wat R28 153 725 bedra het met SBM van Rnul. Totale dividende vir die jaar bedra 17,0 sent per aandeel, waarvan 8,5 sent met die 2009-jaar verband hou. In ooreenstemming met IFRS is daar nie op 31 Desember 2010 voorsiening gemaak vir die dividend en verwante belasting op die voorgenome dividend nie.

Indiensneming

Die Groep (slegs filiaalmaatskappye) het 1 164 (2009: 861) mense op jaareinde in diens gehad.

Belegging in filiaalmaatskappye en geassosieerde maatskappye

Die finansiële inligting met betrekking tot filiaalmaatskappye en geassosieerde maatskappye van die maatskappy word in Bylaes 1 en 2 by die finansiële state geopenbaar.

Totale toeskryfbare nabelaste winste/(verliese):

	2010 R'000	2009 R'000
Winste	100 884	89 899
Verliese	(21 360)	(38 712)
	79 524	51 187
Aandeel van (verliese)/winste van geassosieerde maatskappye	(5 847)	4 386
Wins vir die jaar	73 677	55 573

Direksie

Die name van die direkteure wat hul amp beklee het aan die einde van die jaar en op die datum van hierdie verslag is soos volg:

Uitvoerend	Datum aangestel	Ampstermyn geëindig
J Dique (Besturende Direkteur)	10/01/2011	
AJ de Haast	14/07/2008	
LB Kriel (Waarnemende Besturende Direkteur)	27/05/2010	10/01/2011
NW Oosthuizen	19/06/2008	10/01/2011
Nie-uitvoerend		
PF De V Clüver (Voorsitter)	13/11/2008	
RP Byrne (Iers)	13/11/2008	
NJJ Davidson	13/11/2008	
AZ Farr	13/11/2008	
AE Jacobs	27/05/2009	
PJ Graaff	27/05/2009	26/05/2010
JP Hughes	13/11/2008	
CF Sonn	20/04/2009	
BC van Rooyen	13/11/2008	
J de V Du Toit	26/05/2010	
NW Oosthuizen	10/01/2011	

Op die datum van hierdie verslag het die Ouditkomitee van die Direksie bestaan uit:

JP Hughes (Voorsitter)
AZ Farr
AE Jacobs

Die Vergoedingskomitee van die Direksie het bestaan uit:

AZ Farr (Voorsitter)
RP Byrne (Iers)
PF De V Clüver
NJJ Davidson
JJ Dique

DIREKTEURSVERSLAG VERVOLG

Die Nominasiekomitee van die Direksie het bestaan uit:

PF De V Clüver
CF Sonn
JJ Dique
BC van Rooyen

Die besonderhede van die direkte en indirekte belange van direkteure in die aandele van die maatskappy is in aantekening 20 tot die finansiële jaarstate uiteengesit. Volgens die mening van die direkteure hou geen direkteur direk of indirek aandele wat 'n wesenlike invloed op die sake van die maatskappy kan hê nie.

Regsaangeleenthede

Die Groep neem in die gewone gang van sake deel aan regsaksies. Gegrond op hul begrip en na oorlegpleging met ons regsverteenwoordigers, glo die direkteure nie dat daar enige wesenlike negatiewe uitwerking op die finansiële posisie van die Groep sal wees nie.

Internasionale Finansiële Verslagdoeningstandaarde

Die maatskappy en die Groep het in 2010 ten volle aan Internasionale Finansiële Verslagdoeningstandaarde (IFRS) voldoen.

Ouditeure

Die ouditeure van die maatskappy, KPMG Ing., is kragtens Artikel 270(2) van die Maatskappywet, 1973 aangestel.

Na-balansstaatgebeure

Die maatskappy en die Groep het nie enige wesenlike na-balansstaatgebeure wat 'n invloed op die finansiële inligting op 31 Desember 2010 het nie. Verwys asseblief na Aantekening 39 vir na-balansstaatgebeure wat nie 'n invloed op die finansiële inligting op 31 Desember 2010 het nie.

Heraantoning van vergelykende syfers vir 2008 en 2009

Bestuur het gedurende die 2010- finansiële jaar sekere finansiële wanvoorstellings wat verband hou met die finansiële verslagdoening van Goldspan Bpk aangepas. As gevolg van die wesenlike aard van die wanvoorstelling en in ooreenstemming met IFRS het bestuur die resultate van die 2008 Staat van Finansiële Posisie van die Groep heraangetoon. Verwys asseblief na Aantekening 37 vir die heraangetoonde 2008 Staat van Finansiële Posisie, tesame met bykomende aantekeninge wat met die heraantoning verband hou.



STATE VAN OMVATTENDE INKOMSTE VIR DIE JAAR GEËINDIG 31 DESEMBER 2010

		GROEP 2010 R'000	Heraangetoon GROEP 2009 R'000	MAATSKAPPY 2010 R'000	MAATSKAPPY 2009 R'000
	Aant.				
Inkomste		2 680 508	2 636 842	1 102	969
Koste van verkope, verspreiding en administratiewe uitgawes	2 & 37	(2 585 242)	(2 563 321)	(1 260)	(1 316)
Ander inkomste	3	20 137	77	-	-
Ander uitgawes	4	(3 734)	(7 067)	-	-
Wins / (verlies) voor finansierings-inkomste / (uitgawes) en (verliese) / winste van geassosieerde maatskappye		111 669	66 531	(158)	(347)
Finansiële inkomste	5	47 733	74 861	42 100	28 334
Finansiële uitgawes	6	(44 820)	(44 524)	(1 831)	(2 018)
Aandeel van (verliese) / winste van geassosieerde maatskappye	13	(5 847)	4 386	-	-
Wins voor belasting		108 735	101 254	40 111	25 969
Inkomstebelasting (uitgawe) / krediet	7	(35 058)	(45 681)	1 268	(12 310)
Wins vir die jaar		73 677	55 573	41 379	13 659
Ander omvattende (verlies) / inkomste					
Valuta-omrekeningsverskille vir buitelandse bedrywigheede		(31 410)	(74 268)	-	-
Aandeel van ander omvattende inkomste van geassosieerde maatskappye		(6 125)	(672)	-	-
Netto verandering in billike waarde van finansiële bates		(129)	-	-	-
Aktuariële (verliese) / winste van omskrewevoordeleplan		(423)	1 427	(329)	1 032
Inkomstebelasting op ander omvattende inkomste	7	225	-	-	-
Ander omvattende (verlies) / inkomste vir die jaar		(37 862)	(73 513)	(329)	1 032
Totale omvattende inkomste / (verlies) vir die jaar		35 815	(17 940)	41 050	14 691
Wins toeskryfbaar aan:					
Eienaars van die maatskappy		70 933	53 932	41 379	13 659
Nie-beherende belang		2 744	1 641	-	-
Wins vir die jaar		73 677	55 573	41 379	13 659
Totale omvattende inkomste / (verlies) toeskryfbaar aan:					
Eienaars van die maatskappy		33 724	(18 139)	41 050	14 691
Nie-beherende belang		2 091	199	-	-
Totale omvattende inkomste / (verlies) vir die jaar		35 815	(17 940)	41 050	14 691

STATE VAN VERANDERINGS IN EKWITEIT VIR DIE JAAR GEËINDIG 31 DESEMBER 2010

Toeskryfbaar aan ekwiteitshouers van die moedermaatskappy

	Aant.	Aandeel- kapitaal R'000	Aandeel- premie R'000	Omreken- ings- reserwes R'000	Ander reserwes R'000	Behoue verdiensie R'000	Tesourie- aandele R'000	Totaal R'000	Nie- beherende belang R'000	Totale ekwiteit R'000
GROEP – 2009										
Saldo op 1 Januarie 2009 soos voorheen aangetoon	37	4 072	457 712	90 558 (6 856)	3 815	468 660 (21 937)	168	1 024 985 (28 793)	2 887	1 027 872 (28 793)
Fout in vorige tydperk										
Heraangetoonde saldo op 1 Januarie 2009		4 072	457 712	83 702	3 815	446 723	168	996 192	2 887	999 079
Totale omvattende inkomste vir die jaar										
Wins soos voorheen aangetoon		-	-	-	-	52 195	-	52 195	1 641	53 836
Fout in vorige tydperk	37	-	-	-	-	1 737	-	1 737	-	1 737
Heraangetoonde wins vir die jaar		-	-	-	-	53 932	-	53 932	1 641	55 573
Ander omvattende (verlies) / inkomste										
Heraan-toning van valuta-omrekeningsreserwe		-	-	6 445	-	-	-	6 445	-	6 445
Valuta-omrekeningsreserwe – buitelandse bedrywighe, netto van belasting		-	-	(73 481)	-	-	-	(73 481)	(1 442)	(74 923)
Valuta-omrekeningsreserwe – in ekwiteit erken, netto van belasting		-	-	(5 790)	-	-	-	(5 790)	-	(5 790)
Aandeel van ander omvattende inkomste in geassiseerde maatskappye, netto van belasting		-	-	-	155	(827)	-	(672)	-	(672)
Aktuariële winste en verliese van omskrewevoordeleplan, netto van belasting		-	-	-	-	1 427	-	1 427	-	1 427
Totale ander omvattende (verlies) / inkomste		-	-	(72 826)	155	600	-	(72 071)	(1 442)	(73 513)
Totale omvattende (verlies) / inkomste vir die jaar		-	-	(72 826)	155	54 532	-	(18 139)	199	(17 940)
Oordrag na / (uit) reserwes		-	-	5 790	206	(5 996)	-	-	-	-
Transaksies met eienaars direk in ekwiteit geboekstaaf										
Nie-beherende belang verkry		-	-	-	-	-	-	-	4 795	4 795
Aandeel-terugkoop – en gekanselleer		(760)	(47 000)	-	-	(46 854)	-	(94 614)	-	(94 614)
– en gehou (tesourie-aandele)		-	-	-	-	-	(39 581)	(39 581)	-	(39 581)
Dividend betaal		-	-	-	-	(28 154)	2 738	(25 416)	(975)	(26 391)
Totale transaksies met eienaars direk in ekwiteit geboekstaaf		(760)	(47 000)	-	-	(75 008)	-	(159 611)	3 820	(155 791)
Heraangetoonde saldo 31 Desember 2009		3 312	410 712	16 666	4 176	420 251	(36 675)	818 442	6 906	825 348

STATE VAN VERANDERINGS IN EKWITEIT VIR DIE JAAR GEËINDIG 31 DESEMBER 2010 (VERVOLG)

Toeskryfbaar aan eienaars van die moedermaatskappy

	Aant.	Aandeel- kapitaal R'000	Aandeel- premie R'000	Omkreken- ings- reserwes R'000	Ander reserwes R'000	Behoue verdiens- te R'000	Tesourie- aandeel R'000	Totaal R'000	Nie- beherende belang R'000	Totale ekwiteit R'000
GROEP – 2010		3 312	410 712	16 666	4 176	420 251	(36 675)	818 442	6 906	825 348
Heraangetoonde saldo 1 Januarie 2010										
Totale omvattende inkomste vir die jaar		-	-	-	-	70 933	-	70 933	2 744	73 677
Wins vir die jaar										
Ander omvattende (verlies) / inkomste										
Valuta-omrekeningsreserwe – buitelandse bedrywighede, netto van belasting		-	-	(24 792)	-	-	-	(24 792)	(653)	(25 445)
Valuta-omrekeningsreserwe – in ekwiteit erken, netto van belasting		-	-	(5 965)	-	-	-	(5 965)	-	(5 965)
Netto verandering in billike waarde van finansiële bate, netto van belasting		-	-	-	(129)	-	-	(129)	-	(129)
Aandeel van ander omvattende inkomste van geassosieerde maatskappy, netto van belasting		-	-	-	669	(6 794)	-	(6 125)	-	(6 125)
Aktuariële winste en verliese van omskrewevoordeleplan, netto van belasting		-	-	-	-	(198)	-	(198)	-	(198)
Totale ander omvattende (verlies) / inkomste				(30 757)	540	(6 992)	-	(37 209)	(653)	(37 862)
Totale omvattende (verlies) / inkomste vir die jaar				(30 757)	540	63 941	-	33 724	2 091	35 815
Oordrag na / (uit) reserwes		-	-	5 965	-	(5 965)	-	-	-	-
Transaksies met eienaars direk in ekwiteit geboekstaaf										
Verkoop van geassosieerde maatskappy-reserwes		-	-	-	(68)	-	-	(68)	-	(68)
Nie-beherende belang verkry		-	-	-	-	-	-	-	40 001	40 001
Dividend betaal		-	-	-	-	(28 154)	2 754	(25 400)	(1 002)	(26 402)
Totale transaksies met eienaars direk in ekwiteit geboekstaaf					(68)	(28 154)	2 754	(25 468)	38 999	13 531
Saldo 31 Desember 2010		3 312	410 712	(8 126)	4 648	450 073	(33 921)	826 698	47 996	874 694

STATE VAN VERANDERINGS IN EKWITEIT VIR DIE JAAR GEËINDIG 31 DESEMBER 2010 (VERVOLG)

Toeskryfbaar aan ekwiteitshouers van die maatskappy

MAATSKAPPY	Aant.	Aandeel- kapitaal R'000	Aandeel- premie R'000	Omreken- ings- reserwes R'000	Ander reserwes R'000	Behoue verdiensite / (opgelepe verliese) R'000	Tesourie- aandeel R'000	Totaal R'000	Nie- beherende belang R'000	Totale ekwiteit R'000
Beginsaldo 1 Januarie 2009		-	-	-	-	-	-	-	-	-
Totale omvattende inkomste vir die jaar										
Wins vir die jaar		-	-	-	-	13 659	-	13 659	-	13 659
Ander omvattende inkomste		-	-	-	-	1 032	-	1 032	-	1 032
Totale ander omvattende inkomste						1 032		1 032		1 032
Totale omvattende inkomste vir die jaar		-	-	-	-	14 691	-	14 691	-	14 691
Transaksies met eienaars direk in ekwiteit geboekstaaf										
Dividend betaal		-	-	-	-	(28 154)	-	(28 154)	-	(28 154)
Totale transaksies met eienaars direk in ekwiteit geboekstaaf		3 312	410 712	-	-	(28 154)	-	385 870	-	385 870
Saldo 31 Desember 2009		3 312	410 712	-	-	(13 463)	-	400 561	-	400 561
Totale omvattende inkomste vir die jaar										
Wins vir die jaar		-	-	-	-	41 379	-	41 379	-	41 379
Ander omvattende verlies		-	-	-	-	(329)	-	(329)	-	(329)
Totale ander omvattende verlies						(329)		(329)		(329)
Totale omvattende inkomste vir die jaar						41 050		41 050		41 050
Transaksies met eienaars direk in ekwiteit geboekstaaf										
Dividend betaal		-	-	-	-	(28 154)	-	(28 154)	-	(28 154)
Totale transaksies met eienaars in ekwiteit erken						(28 154)		(28 154)		(28 154)
Saldo 31 Desember 2010		3 312	410 712	-	-	(567)	-	413 457	-	413 457

STATE VAN FINANSIËLE POSISIE OP 31 DESEMBER 2010

		GROEP 2010 R'000	Heraangetoon GROEP 2009 R'000	MAATSKAPPY 2010 R'000	MAATSKAPPY 2009 R'000
Bates	Aant.				
Nie-bedryfsbates		741 460	550 226	510 248	508 980
Eiendom, aanleg en toerusting	8	348 674	247 821	-	-
Biologiese bates	9	116 005	10 601	-	-
Ontasbare bates	10	47 676	19 610	-	-
Klandisiewaarde	11	72 524	42 134	-	-
Belegging in filiaalmaatskappy	12	-	-	508 980	508 980
Beleggings in geassosieerde maatskappye	13	62 711	140 637	-	-
Ander finansiële bates	14	48 277	43 385	-	-
Uitgestelde belastingbate	15	45 593	46 038	1 268	-
Bedryfsbates		847 993	883 944	2 290	1 106
Biologiese bates	9	16 205	15 997	-	-
Vorraad	16	55 732	17 129	-	-
Inkomstebelasting ontvangbaar	17	6 189	2 927	-	-
Handels- en ander ontvangbare bedrae	18	489 632	541 586	16	52
Kontant en kontantekwivalente	19	280 235	306 305	2 274	1 054
Totale bates		1 589 453	1 434 170	512 538	510 086
Ekwiteit en laste					
Ekwiteit					
Uitgereikte kapitaal en premie	20	414 024	414 024	414 024	414 024
Tesourie-aandele		(33 921)	(36 675)	-	-
Ander reserwes		(3 478)	20 842	-	-
Behoue inkomste / (opgelope verliese)		450 073	420 251	(567)	(13 463)
Totale ekwiteit toeskryfbaar aan ekwiteitshouers van die maatskappy		826 698	818 442	413 457	400 561
Nie-beherende belang		47 996	6 906	-	-
Totale ekwiteit		874 694	825 348	413 457	400 561
Nie-bedryfslaste		137 254	72 603	94 846	96 095
Rentedraende lenings	22	76 536	7 241	-	-
Nie-rentedraende lenings	23	24 570	24 758	77 513	78 610
Werknemervoordele	24	26 103	27 443	17 333	17 485
Uitgestelde belastinglaste	15	10 045	13 161	-	-
Bedryfslaste		577 505	536 219	4 235	13 430
Oortrokke bank en korttermynlenings	19	266 635	261 119	-	-
Rentedraende lenings	22	26 952	25 355	-	-
Inkomstebelasting betaalbaar	17	29 947	33 383	-	9 495
Handels- en ander betaalbare bedrae	25	218 518	185 083	4 235	3 935
Voorsienings	26	35 453	31 279	-	-
Totale ekwiteit en laste		1 589 453	1 434 170	512 538	510 086

KONTANTVLOEIESTATE VIR DIE JAAR GEËINDIG 31 DESEMBER 2010

	Aant.	GROEP 2010 R'000	Heraangetoon GROEP 2009 R'000	MAATSKAPPY 2010 R'000	MAATSKAPPY 2009 R'000
Kontant uit bedrywighede voortgebring					
Kontant van kliënte ontvang		2 685 481	2 674 732	1 102	969
Kontant aan verskaffers en werknemers betaal		(2 585 760)	(2 550 841)	(962)	(1 316)
Kontant gegeneer deur / (benut in) bedrywighede	27.1	99 721	123 891	140	(347)
Beleggingsinkomste ontvang	27.2	3 701	11 280	42 000	28 197
Rente betaal		(44 820)	(44 524)	(1 831)	(2 018)
Rente ontvang		47 079	67 646	100	137
Belasting betaal	27.3	(47 684)	(31 858)	(9 495)	(2 815)
Dividende betaal		(26 402)	(26 391)	(28 154)	(28 154)
Netto kontantvloei uit bedryfsaktiwiteite		31 595	100 044	2 760	(5 000)
Kontantvloei uit beleggingsaktiwiteite					
Opbrengs uit verkoop van eiendom, aanleg en toerusting		1 259	381	-	-
Verkryging van eiendom, aanleg en toerusting om bedrywighede te handhaaf		(24 179)	(26 042)	-	-
om bedrywighede uit te brei		(679)	(6 396)	-	-
Filiaalmaatskappye verkry waarvoor kontant betaal is	27.4	(30 316)	(44 357)	-	-
Voorskotte van filiaalmaatshappye ontvang		-	-	(443)	6 054
Beleggings in ontasbare bates		(6 654)	(5 246)	-	-
Belegging in biologiese bates		(3 183)	-	-	-
Netto beweging van belegging in geassosieerde maatskappye		(549)	(2 645)	-	-
Toename in ander finansiële bates		(2 029)	(4 357)	-	-
Netto kontantvloei uit beleggingsaktiwiteite		(65 651)	(82 266)	(443)	6 054
Kontantvloei uit finansieringsaktiwiteite					
Kontantvloei – terugkoop van aandele		-	(124 552)	-	-
Rentedraende lenings terugbetaal		(5 279)	(4 326)	-	-
Nie-rentedraende lenings terugbetaal		(188)	(612)	(1 097)	-
Netto kontantvloei uit finansieringsaktiwiteite		(5 467)	(129 490)	(1 097)	-
Netto (afname) / toename in kontant en kontantekwivalente		(39 523)	(111 712)	1 220	1 054
Kontant en kontantekwivalente aan begin van jaar	19	45 186	200 598	1 054	-
Netto kontant verkry deur besigheidskombinasies	27.4	32 325	-	-	-
Invloed van wisselkoerskommeling op kontant en kontantekwivalente		(24 388)	(43 700)	-	-
Kontant en kontantekwivalente aan einde van jaar	19	13 600	45 186	2 274	1 054

AANTEKENINGE TOT DIE FINANSIËLE JAARSTATE VIR DIE JAAR GEËINDIG 31 DESEMBER 2010

1. Belangrike rekeningkundige beleide

Opstellingsgrondslag

Die gekonsolideerde finansiële state is opgestel in ooreenstemming met Internasionale Finansiële Verslagdoeningstandaarde (IFRS) en die interpretasies wat deur die Raad van Internasionale Rekeningkundige Standaarde (IASB) aangeneem is.

Die gekonsolideerde finansiële state word in Suid-Afrikaanse Rand aangebied, afgerond tot die naaste duisend. Dit is op die historiese kostegronslag opgestel, tensy anders aangedui.

Die opstel van finansiële state in ooreenstemming met IFRS vereis van bestuur om beoordelings, ramings en aannames te maak wat 'n uitwerking op die toepassing van beleid en gerapporteerde bedrae van bates en laste, inkomste en uitgawes het. Die ramings en verwante aannames is gegrond op historiese ondervinding en verskeie ander faktore wat redelik onder die omstandighede is, en waarvan die resultate die grondslag vorm vir die ramings wat gemaak word t.o.v. drawaardes van bates en laste wat nie ooglopend duidelik uit ander bronne blyk nie. Werklike resultate mag van hierdie ramings verskil.

Die ramings en onderliggende aannames word op 'n deurlopende grondslag hersien. Hersienings van rekeningkundige ramings word erken in die tydperk waarin die raming hersien word indien die hersiening slegs op daardie tydperk 'n uitwerking het, of in die tydperk van die hersiening en toekomstige tydperke as die hersiening 'n invloed op die huidige sowel as toekomstige tydperke het.

Beoordelings wat deur bestuur gemaak word in die toepassing van IFRS wat 'n beduidende uitwerking op die finansiële state en ramings het, met 'n beduidende risiko van wesenlike aanpassing in die volgende jaar, word in aantekening 35 bespreek.

Konsolidasiegrondslag

Die gekonsolideerde finansiële state van die maatskappy konsolideer die finansiële inligting van die maatskappy en sy filiaalmaatskappye (gesamentlik die "Groep" genoem) en die Groep se belang in geassosieerde maatskappye en gesamentlike ondernemings.

Nie-beherende belange in filiaalmaatskappye word afsonderlik van die groep se ekwiteit daarin geïdentifiseer. Die belang van nie-beherende aandeelhouders mag aanvanklik teen of billike waarde of teen die nie-beherende belang se proporsionele aandeel van die billike waarde van die verkrygte se identifiseerbare netto bates gemeet word. Die keuse van metingsgrondslag word met elke individuele verkryging gemaak. Na verkryging is die drabedrag van nie-beherende belange die bedrag van daardie belange teen aanvanklike erkenning plus die

nie-beherende belang se aandeel van daaropvolgende veranderings in ekwiteit. Totale omvattende inkomste word aan nie-beherende belange toegeskryf selfs indien dit tot gevolg het dat die nie-beherende belange 'n negatiewe saldo het.

Filiaalmaatskappye

Filiaalmaatskappye is entiteite wat deur die maatskappy beheer word. Beheer bestaan wanneer die maatskappy die mag het, direk of indirek, om beheer uit te oefen oor die finansiële en bedryfsbeleid van 'n entiteit ten einde voordele uit sy aktiwiteite te verkry. Die resultate van filiaalmaatskappye word in die gekonsolideerde finansiële state ingesluit vanaf die datum waarop beheer 'n aanvang neem tot die datum waarop beheer eindig.

Waar nodig, word die rekeningkundige beleid van filiaalmaatskappye verander om te verseker dat dit aanpas by die beleid wat deur die Groep aangeneem is. Tussengroepsaldo's en enige ongerealiseerde winste of verliese of inkomste en uitgawes wat uit tussengroeptransaksies voortspuit, word in die opstel van die gekonsolideerde finansiële state uitgeskakel, buiten tot die mate waarin hulle bewys van waardedaling verskaf.

Beleggings in filiaalmaatskappye word teen kosprys minus enige waardedalings erken.

'n Lys van die Groep se belangrikste filiaalmaatskappye word in Bylae 1 uiteengesit.

Eiendom, aanleg en toerusting

Bates in besit

Items van eiendom, aanleg en toerusting word teen kosprys, of geagte kosprys, aangedui, minus opgelope waardevermindering en waardedalingsverliese. Waar dele van 'n item van eiendom, aanleg en toerusting 'n verskillende nuttige lewensduur het, word hulle as afsonderlike items van eiendom, aanleg en toerusting verantwoord.

Sekere items van eiendom, aanleg en toerusting wat op 1 Januarie 2004, die datum van oorgang na IFRS, tot billike waarde herwaardeer is, word gemeet op die grondslag van geagte koste, wat die herwaardeerde bedrag op die datum van daardie herwaardasie was.

Uitgawes wat aangegaan word om 'n gedeelte van 'n item van eiendom, aanleg en toerusting te vervang, word gekapitaliseer indien toekomstige ekonomiese voordele wat in die item vervat is, waarskynlik na die Groep sal vloei en die koste van die item betroubaar gemeet kan word. Alle ander uitgawes, insluitende herstelwerk en instandhouding, word in wins of verlies erken wanneer die uitgawe aangegaan word.

AANTEKENINGE TOT DIE FINANSIËLE JAARSTATE VIR DIE JAAR GEËINDIG 31 DESEMBER 2010 (VERVOLG)

Eiendom, aanleg en toerusting (vervolg)

Bates in besit (vervolg)

Koste wat verband hou met die verkryging, ontwikkeling en installasie van rakgoedere en sekere doelgeskrewe sagteware word gekapitaliseer. Waardevermindering word op sodanige bates toegepas vanaf die instruksiedatum met gebruik van die amortisasie-metodes en tydperke wat van toepassing op rekenaartoerusting is.

Finansieringskoste wat direk verband hou met die oprigting of verkryging van kwalifiserende bates word gekapitaliseer teen rentekoerse wat verband hou met lenings wat spesifiek vir daardie doel aangegaan is, of teen die gemiddelde leningskoers waar die algemene pool van die Groep se lenings gebruik is.

Winste en verliese met die verkoop van eiendom, aanleg en toerusting word na wins en verlies geneem. Winste en verliese met verkoop word bepaal deur die netto opbrengs ontvang met die drabedrag van die item te vergelyk.

Gehuurde bates

Huurkontrakte vir eiendom, aanleg en toerusting ingevolge waarvan die Groep wesenlik al die risiko's en belonings van eienaarskap oorneem, word as finansieringshuurkontrakte geklassifiseer en waardevermindering word toegepas oor die kortste van die nuttige lewensduur van die bate en die huurtermyn. Items van aanleg en toerusting wat onder 'n finansieringsbruikhuur gehou word, word aangetoon teen 'n bedrag wat gelyk is aan die laagste van die billike waarde daarvan en die huidige waarde van die minimum bruikhuurbetalings met die aanvang van die huurkontrak, minus opgelope waardevermindering en waardedalingsverliese. Die kapitaalelement van toekomstige verpligtinge onder die huurkontrak word as 'n las in die staat van finansiële posisie ingesluit. Elke huurbetaling word tussen die uitstaande las en finansieringskoste verdeel ten einde 'n konstante koers op die uitstaande finansieringsaldo te verkry. Die rente-element van die finansieringskoste word oor die huurtermyn teen wins of verlies gedebiteer.

Vir 'n koop-en-terughuurtransaksie wat tot 'n finansieringsbruikhuur lei, word enige surplus van verkoopsopbrengs oor die drabedrag, indien enige, nie as inkomste erken nie.

Die huur van bates waaronder al die risiko's en voordele van eienaarskap effektief deur die verhuurder gehou word, word as bedryfshuurkontrakte geklassifiseer. Betalings wat onder bedryfshuurkontrakte gemaak word, word op 'n reguitlyn-grondslag oor die tydperk van die huurkontrak teen wins of verlies gedebiteer.

Waardevermindering

Waardevermindering word op die reguitlyn-grondslag oor die geskatte nuttige lewensduur van die bates toegepas.

Waardevermindering word nie op grond afgeskryf nie. Waardevermindering op bruikhuurbeterings word teen die kortste van die nuttige lewensduur en die huurtermyn toegepas.

Die geskatte nuttige lewensduur van items van eiendom, aanleg en toerusting is:

Geboue	50 jaar
Bruikhuurbeterings	5 - 20 jaar
Aanleg en masjinerie	5 - 10 jaar
Motorvoertuie	4 - 5 jaar
Kantoortoerusting, meubels en toebehore	3 - 10 jaar
Rekenaartoerusting	3 - 7 jaar

Die reswaarde van bates en nuttige lewensduur van bates word jaarliks herberaam.

Voorraad

Voorraad word teen die laagste van koste en netto realiseerbare waarde aangetoon. Netto realiseerbare waarde is die beraamde verkoopsprys in die gewone loop van sake minus die beraamde koste van voltooiing en die beraamde koste wat nodig is om die verkoop te bewerkstellig. Koste word op 'n standaardkostegronslag bepaal, wat 'n benadering van die werklike koste is, op die eerste-in-eerste-uit-grondslag. Landbouprodukte met oestyd word as voorraad geklassifiseer en word teen billike waarde minus koste om te verkoop gemeet.

Biologiese bates

Biologiese bates word teen billike waarde minus beraamde verkoospuntkoste getoon, met enige voortspruitende wins of verlies wat in wins of verlies erken word. Verkoospuntkoste sluit alle koste in wat nodig sou wees om die bates te verkoop, met uitsluiting van koste wat nodig is om die bates by die mark te kry. Landbouprodukte word aanvanklik teen billike waarde minus beraamde verkoospuntkoste soos op die oesdatum erken.

Besigheidskombinasies en klandisiewaarde

Besigheidskombinasies vanaf 1 Januarie 2010

Besigheidskombinasies wat op of na 1 September 2010 plaasvind, word verantwoord met gebruik van die verkrygingsmetode. Die koste van 'n verkryging word gemeet as die totaal van die betaling oorgedra, gemeet teen billike waarde op verkrygingsdatum en die bedrag van enige nie-beherende belang in die verkrygte. Vir elke besigheidskombinasie meet die verkryger die nie-beherende belang in die verkrygte teen of billike waarde of teen die proporsionele gedeelte van die verkrygte se identifiseerbare netto bates. Verkrygingskoste wat aangegaan word, word teen uitgawes gedebiteer.

Wanneer die groep 'n besigheid verkry, evalueer hy die finansiële bates en laste wat aangeneem word vir

AANTEKENINGE TOT DIE FINANSIËLE JAARSTATE VIR DIE JAAR GEËINDIG 31 DESEMBER 2010 (VERVOLG)

Besigheidskombinasies en klandisiewaarde (vervolg)

Besigheidskombinasies vanaf 1 Januarie 2010 (vervolg)

toepaslike klassifikasie en toedeling in ooreenstemming met die kontraktuele voorwaardes, ekonomiese omstandighede en die tersaaklike voorwaardes soos op die verkrygingsdatum.

As die besigheidskombinasie volgens stuksgewyse verkryging bereik word, word die billike waarde op verkrygingsdatum van die verkryger se ekwiteitsbelang wat voorheen in die verkrygde gehou is, hermeet tot billike waarde soos op die verkrygingsdatum deur wins of verlies.

Enige gebeurlikheidsbetaling wat deur die verkryger oorgedra moet word, sal teen billike waarde op die verkrygingsdatum erken word. Daaropvolgende veranderinge aan die billike waarde van die gebeurlikheidsbetaling wat geag word 'n bate of las te wees, sal in ooreenstemming met IAS 39 in wins of verlies of as 'n verandering aan ander omvattende inkomste erken word.

Klandisiewaarde word aanvanklik teen kosprys gemeet, wat die surplus is van die betaling wat oorgedra is oor die groep se netto identifiseerbare bates wat verkry is en aanspreeklikhede wat aangeneem is. Indien hierdie betaling laer is as die billike waarde van die netto bates van die filiaalmaatskappy wat verkry is, word die verskil in wins of verlies erken. Na aanvanklike erkenning word klandisiewaarde teen kosprys minus enige opgelope waardedalingsverliese gemeet.

Waar klandisiewaarde deel van 'n kontantgenererende eenheid uitmaak en 'n gedeelte van die bedrywigheid binne daardie eenheid word verkoop, word die klandisiewaarde wat verband hou met die bedrywigheid wat verkoop is, ingesluit by die drabedrag van die bedrywigheid wanneer die wins of verlies met verkoop van die bedrywigheid bepaal word. Die meting van klandisiewaarde wat onder hierdie omstandighede verkoop word, word gegrond op die relatiewe waardes van die bedrywigheid wat verkoop is en die gedeelte van die kontantgenererende eenheid wat behou word.

Besigheidskombinasies voor 1 Januarie 2010

In vergelyking met bogenoemde vereistes, is die volgende verskille van toepassing:

Besigheidskombinasies was verantwoord met gebruik van die aankoopmetode. Transaksiekoste wat direk toeskryfbaar aan die verkryging is, het deel van die verkrygingskoste gevorm. Die nie-beherende belang (voorheen bekend as minderheidsbelang) is gemeet teen die proporsionele aandeel van die verkrygde se identifiseerbare netto bates.

Waar die groep bykomende aandele in filiaalmaatskappye gekoop het, is sodanige aankope as afsonderlike verkrygingsprosesse aangetoon en geen hersiene

billikewaarde-evaluasie was nodig nie. Die verskil tussen die koste van verkryging en die aandeel van die netto bates wat verkry is, is as klandisiewaarde gekapitaliseer.

Gebeurlikheidsbetaling is erken indien, en slegs indien, die groep 'n huidige verpligting gehad het, daar meer waarskynlik as nie 'n ekonomiese uitvloeï sou wees en 'n betroubare raming bepaal kon word. Daaropvolgende aanpassings aan die gebeurlikheidsbetaling het 'n uitwerking op klandisiewaarde gehad.

Transaksies en nie-beherende belange

Veranderinge in die groep se belang in 'n filiaalmaatskappy wat nie tot 'n verlies in beheer lei nie, word as ekwiteitstransaksies verantwoord. Die drabedrae van die groep se belange en die nie-beherende belange word aangepas om die veranderinge in hul onderskeie belange in die filiaalmaatskappy te weerspieël. Enige verskil tussen die bedrag waarmee die nie-beherende belange aangepas word en die billike waarde van die betaling wat gemaak of ontvang is, word direk in ekwiteit erken en aan eienaars van die maatskappy toegeskryf.

Wanneer die groep beheer van 'n filiaalmaatskappy verloor, word die wins of verlies met verkoop bereken as die verskil tussen (i) die totaal van die billike waarde van die betaling wat ontvang is en die billike waarde van enige belang wat behou word en (ii) die vorige drabedrag van die bates (insluitende klandisiewaarde) en laste van die filiaalmaatskappy en enige nie-beherende belange. Bedrae wat voorheen in ander omvattende inkomste erken is ten opsigte van die filiaalmaatskappy word op dieselfde manier verantwoord (bv. na wins of verlies geherklassifiseer of direk na verdeelbare reserwe oorgedra) as wat vereis sou word indien die betrokke bates of laste verkoop is.

Die billike waarde van enige belegging wat in die voormalige filiaalmaatskappy behou word op die datum wanneer beheer verloor word, word beskou as die billike waarde met aanvanklike erkenning vir daaropvolgende verantwoording onder IAS 39 Finansiële Instrumente: Erkenning en Meting of, wanneer van toepassing, die koste met aanvanklike erkenning van 'n belegging in 'n geassosieerde maatskappy.

Ontasbare bates (buiten klandisiewaarde)

Ontasbare bates (buiten klandisiewaarde) word aanvanklik teen kosprys erken indien ekstern verkry is, of teen billike waarde indien as deel van 'n besigheidskombinasie verkry is. Uitgawes op ontwikkelingsaktiwiteit wat intern gegeneer is, word gekapitaliseer indien die produk of proses tegnies en kommersieel uitvoerbaar is, die Groep voldoende hulpbronne het om ontwikkeling te voltooi, die Groep van voorneme is om dit te voltooi en te gebruik of te verkoop, dit waarskynlik is dat toekomstige ekonomiese voordele ten opsigte van die bate na die Groep sal vloei

AANTEKENINGE TOT DIE FINANSIËLE JAARSTATE VIR DIE JAAR GEËINDIG 31 DESEMBER 2010 (VERVOLG)

Ontasbare bates (buiten klandisiewaarde) (vervolg)

en die koste betroubaar gemeet kan word. Die uitgawe wat gekapitaliseer word, sluit die koste van grondstowwe, direkte arbeid en 'n toepaslike gedeelte van oorhoofse koste in.

Daaropvolgende uitgawes

Daaropvolgende uitgawes word gekapitaliseer slegs indien dit die toekomstige ekonomiese voordele wat vervat is in die spesifieke bate waarmee dit verband hou, verhoog. Alle ander uitgawes, insluitende uitgawes op klandisiewaarde en handelsmerke wat intern gegeneer is, word in wins of verlies erken wanneer aangegaan.

Amortisasie

Amortisasie van ontasbare bates met 'n eindigende nuttige lewensduur word op 'n reguitlyn-grondslag in wins of verlies erken oor die geskatte nuttige lewensduur van die ontasbare bates. Klandisiewaarde en ontasbare bates met eindigende nuttige lewensduur word nie geamortiseer nie en word jaarliks vir waardedaling getoets.

Navorsing- en ontwikkelingskoste

Navorsingskoste wat aangegaan word met die vooruitsig om nuwe wetenskaplike of tegniese kennis en begrip te verkry, word as 'n uitgawe in wins of verlies erken wanneer dit aangegaan word. Ontwikkelingskoste word gedebiteer wanneer dit aangegaan word, tensy dit tot projekte lei wat tegniese en kommersieel uitvoerbaar is en die Groep voldoende hulpbronne het om ontwikkeling te voltooi, in welke geval hierdie ontwikkelingskoste gekapitaliseer en oor die geskatte nuttige lewensduur van die projek geamortiseer word. Gekapitaliseerde ontwikkelingskoste word teen kosprys minus opgelope amortisasie en waardedalingsverliese getoon.

Beleggings in geassosieerde maatskappye

'n Geassosieerde maatskappy is 'n entiteit waarin die Groep 'n langtermynbelang van tussen 20% en 50% het en waaroor die Groep beduidende invloed of gesamentlike beheer, maar nie beheer nie, oor die finansiële en bedryfsbeleid uitoefen. Beleggings in geassosieerde maatskappye word aanvanklik in die Groep- finansiële state teen kosprys verantwoord en daarna met gebruik van die ekwiteitsmetode vanaf die datum waarop beduidende invloed begin tot die datum waarop beduidende invloed eindig. Ekwiteitsverantwoorde inkomste verteenwoordig die Groep se proporsionele gedeelte van winste of verliese van geassosieerde maatskappye en die gedeelte van die belasting daarop.

Ongerealiseerde winste wat voortspruit uit transaksies met geassosieerde maatskappye word geëlimineer tot die mate van die Groep se belang in die entiteit.

Wanneer die netto bates toeskryfbaar aan die Groep verander as gevolg van 'n verwatering van aandeelhouding,

word die verandering in netto bates direk in ekwiteit erken.

Die Groep se belang in geassosieerde maatskappye word in die staat van finansiële posisie gedra teen 'n bedrag wat sy aandeel van die netto bates en die drawaarde van klandisiewaarde met verkryging weerspieël. Wanneer die Groep se aandeel van verliese sy belang in 'n geassosieerde maatskappy oorskry, word die Groep se drabedrag tot nul verlaag en erkenning van verdere verliese word gestaak, buiten in die mate waarin die Groep regs- of konstruktiewe verpligtinge aangegaan het of betalings namens 'n geassosieerde maatskappy gemaak het. Waar nodig word die rekeningkundige beleid van die geassosieerde maatskappye verander om aan te pas by die beleid wat deur die Groep aangeneem is.

'n Lys van die Groep se beleggings in geassosieerde maatskappye word in Bylae 2 getoon.

Verdienste per aandeel

Verdienste per aandeel word gebaseer op verdienste toeskryfbaar aan aandeelhouders en word bereken op die geweegde gemiddelde getal uitgereikte aandele, netto van tesourie-aandele, gedurende die finansiële jaar. Wesensverdienste per aandeel word gebaseer op verdienste toeskryfbaar aan aandeelhouders, kapitaalitems en die belastinguitwerking daarop uitgesluit, en word soos hierbo bereken.

Waardedaling van bates

Nie-finansiële bates

Die drabedrae van die Groep se nie-finansiële bates buiten biologiese bates (wat teen billike waarde minus koste om te verkoop getoon word), voorraad (wat teen die laagste van koste en netto realiseerbare waarde gedra word) en uitgestelde belastingbates (wat erken word gegrond op verhaalbaarheid), word op elke verslagdatum hersien om te bepaal of daar enige aanduiding van waardedaling is. Indien daar sodanige aanduiding is, word die verhaalbare bedrag van die bate beraam.

Vir klandisiewaarde, ontasbare bates met 'n oneindige nuttige lewensduur en ontasbare bates wat nog nie vir gebruik beskikbaar is nie, word die verhaalbare bedrag op elke verslagdatum beraam.

Wanneer die drabedrag van 'n bate of sy kontantgenererende eenheid sy verhaalbare bedrag oorskry, word 'n waardedalingsverlies in wins of verlies erken.

Aangesien klandisiewaarde nie kontantvloei onafhanklik van ander bates kan genereer nie, word die klandisiewaarde na kontantgenererende eenhede toegedeel op 'n redelike en konsekwente grondslag wanneer die verhaalbare bedrag van klandisiewaarde geëvalueer word. Waar toepaslik, word korporatiewe bates ook op 'n redelike en konsekwente grondslag na kontantgenererende

AANTEKENINGE TOT DIE FINANSIËLE JAARSTATE VIR DIE JAAR GEËINDIG 31 DESEMBER 2010 (VERVOLG)

Waardedaling van bates (vervolg)

Nie-finansiële bates (vervolg)

eenhede toegedeel. Die verhaalbare bedrag van die kontantgenererende eenheid (insluitende 'n toedeling van klandisiewaarde en korporatiewe bates) word geëvalueer met verwysing na die toekomstige kontantvloeï van die kontantgenererende eenheid. Waar 'n waardedaling vir 'n kontantgenererende eenheid geïdentifiseer word, word die waardedaling eers op die klandisiewaarde wat aan die kontantgenererende eenheid toegedeel is, toegepas en dan op 'n pro rata grondslag op ander bates waaruit die kontantgenererende eenheid bestaan, met dien verstande dat elke identifiseerbare bate nie tot onder sy verhaalbare bedrag verlaag word nie.

Verhaalbare bedrag

Die verhaalbare bedrag van 'n bate is die grootste van sy billike waarde minus koste om te verkoop en sy waarde in gebruik. Verhaalbare bedrae word vir individuele bates beraam of, indien 'n bate nie grootliks onafhanklike kontantvloeï genereer nie, vir 'n kontantgenererende eenheid. 'n Kontantgenererende eenheid is die kleinste versameling bates wat kontantvloeï onafhanklik van ander bates of kontantgenererende eenhede kan genereer.

Die billike waarde minus koste om te verkoop is die bedrag wat uit die verkoop van 'n bate of kontantgenererende eenheid in 'n armlengte-transaksie behaal kan word. Waarde in gebruik is die huidige waarde van toekomstige kontantvloeï wat na verwagting uit die voortgesette gebruik van 'n bate of kontantgenererende eenheid en uit die verkoop daarvan aan die einde van sy nuttige lewensduur sal voortspruit. Die geskatte toekomstige kontantvloeï word verdiskonteer met gebruik van 'n voorbelaste diskontokoers wat die huidige markramings van die tydwaarde van geld en die risiko's eie aan die bate weerspieël.

Omkering van waardedalingsverliese

Waardedalingsverliese wat in vorige jare erken is, word op elke verslagdatum geëvalueer vir enige aanduidings dat die verliese verminder het of nie meer bestaan nie. Omkering van waardedalingsverliese wat in vorige jare erken is, word geboekstaaf wanneer daar 'n aanduiding is dat die waardedalingsverliese wat vir die bate erken is nie meer bestaan nie of verminder het, hetsy as gevolg van 'n gebeurtenis wat plaasgevind het nadat die waardedalingsverliese erken is of as daar 'n verandering in die ramings was wat gebruik is om die verhaalbare bedrag te bereken.

'n Waardedalingsverlies word omgekeer slegs in so 'n mate dat die drabedrag van die bepaalde bate nie verhoog word tot 'n bedrag wat hoër is as die drabedrag, netto van waardevermindering en amortisasie, wat bepaal sou word indien geen waardedalingsverlies in vorige jare erken is

nie. Die omkering word in wins en verlies geboekstaaf. 'n Waardedalingsverlies ten opsigte van klandisiewaarde word nooit omgekeer nie.

Finansiële bates

'n Evaluering word op elke balansstaatdatum gedoen om te bepaal of daar objektiewe bewyse bestaan dat daar 'n waardedaling van 'n finansiële bate of groep finansiële bates plaasgevind het. Daar word aanvaar dat daar 'n waardedaling van 'n finansiële bate was indien objektiewe bewyse daarop dui dat een of meer gebeure 'n negatiewe uitwerking op die geskatte toekomstige kontantvloeï van die bate gehad het.

'n Waardedalingsverlies ten opsigte van 'n finansiële bate gemeet teen geamortiseerde koste word bereken as die verskil tussen sy drabedrag en die huidige waarde van toekomstige kontantvloeï verdiskonteer teen die oorspronklike effektiewe rentekoers.

Individueel-bedeutende finansiële bates word op 'n individuele grondslag vir waardedaling getoets. Die oorblywende finansiële bates word gesamentlik in groepe geëvalueer wat soortgelyke kredietrisiko-kenmerke deel.

Alle waardedalingsverliese word in wins of verlies erken

'n Waardedalingsverlies word omgekeer indien die omkering objektief met 'n gebeurtenis verbind kan word wat plaasgevind het nadat die waardedalingsverliese erken is. Vir finansiële bates gemeet teen geamortiseerde koste en beskikbaar-vir-verkoop finansiële bates wat sekuriteit vir skuld is, word die omkering in wins of verlies erken.

Aandelekapitaal

Gewone aandelekapitaal

Gewone aandelekapitaal verteenwoordig die pariwaarde van gewone uitgereikte aandele.

Aandelepremie

Aandelepremie verteenwoordig die surplus betaling wat die maatskappy ontvang het bokant die pariwaarde van gewone uitgereikte aandele, en word as ekwiteit geklassifiseer.

Inkrementele koste wat direk aan die uitreiking van gewone aandele toegeskryf word, word as 'n aftrekking van ekwiteit, netto van enige belastinguitwerking, erken.

Tesourie-aandele

Gewone aandele in Capespan Group Beperk wat deur 'n filiaalmaatskappy verkry word, word as tesourie-aandele geklassifiseer. Die koste van hierdie aandele word van ekwiteit afgetrek en die getal aandele word van die geweege gemiddelde getal uitgereikte aandele afgetrek. Dividende wat op tesourie-aandele ontvang word, word met konsolidasie geëlimineer.

AANTEKENINGE TOT DIE FINANSIËLE JAARSTATE VIR DIE JAAR GEËINDIG 31 DESEMBER 2010 (VERVOLG)

Aandelekapitaal (vervolg)

Tesourie-aandele (vervolg)

Wanneer tesourie-aandele verkoop of heruitgereik word, word die bedrag wat ontvang word as 'n toename in ekwiteit erken, en die gevolglike surplus of tekort op die transaksie word na of van behoue inkomste oorgedra.

Buitelandse valuta

Transaksies en saldo's

Transaksies in buitelandse valuta word omgerekend na die onderskeie funksionele geldeenhede van die Groep teen die wisselkoers wat op die transaksiedatum heers. Monetêre items wat op die verslagdatum in buitelandse valuta aangetoon word, word omgerekend teen die wisselkoers wat op daardie datum heers. Valutaverskille met omrekening word in wins of verlies erken.

Buitelandse bedrywighede

Bates en laste van buitelandse bedrywighede, insluitende klandisiewaarde en billikewaarde-aanpassings wat met konsolidasie ontstaan, word na Suid-Afrikaanse Rand omgerekend teen wisselkoerse wat op die verslagdatum heers. Die inkomste en uitgawes van buitelandse bedrywighede word na Suid-Afrikaanse Rand omgerekend teen die geweegde gemiddelde wisselkoers vir die finansiële tydperk. Wisselkoersverskille wat met omrekening ontstaan, word direk as 'n afsonderlike komponent van ekwiteit erken. Hierdie komponent van ekwiteit word na wins of verlies vrygestel met die verkoop (gedeeltelik of ten volle) van die buitelandse bedrywigheid en die betrokke bedrag in die Valuta-omrekeningsreserwe word na wins en verlies oorgedra.

Inkomste

Inkomste, wat belasting op toegevoegde waarde en verkope tussen maatskappye in die Groep uitsluit, verteenwoordig kommissie verdien, bruto verkope van vrugte en pakmateriaal, bestuursgelde, hawegelde, verskeping- en verwante dienste.

Inkomste en kommissie uit die verkoop van goedere word erken wanneer beduidende risiko's en belonings van eienaarskap van die goedere na die koper oorgedra word.

Inkomste wat uit dienste voortspruit, word op 'n olopingsgrondslag in ooreenstemming met die wese van die betrokke ooreenkomste erken en sluit besendingsverkope (bruto waarde) uit.

Inkomste uit die bedryf van skepe word op 'n proporsionele grondslag erken waar reise op jaareinde nog nie voltooi is nie.

Geen inkomste word erken indien daar beduidende onsekerhede bestaan ten opsigte van die verhaalbaarheid van betalings verskuldig, verwante koste of die moontlike terugstuur van goedere nie.

Finansiële inkomste en dividendinkomste

Finansiële inkomste bestaan uit rente en dividendinkomste. Rente word op 'n proporsionele tydgrondslag erken, met inagneming van die hoofsom wat uitstaande is en die effektiewe koers oor die oorblywende termyn, wanneer bepaal word dat sodanige inkomste die Groep sal toeval. Dividende word erken wanneer die reg om betaling te ontvang, gevestig is. Dividend in spesie wat ontvang word, word teen billike waarde verantwoord.

Finansiële uitgawes

Finansiële uitgawes bestaan uit rente wat op lenings betaalbaar is, bereken met gebruik van die effektiewerentekoersmetode, en die beëindiging van die diskonto op voorsienings en langtermyn-werknemervoordele.

Die rente-uitgawekomponent van finansieringsbruikuur word in wins of verlies erken met gebruik van die effektiewerentekoersmetode.

Belasting

Belasting op die wins of verlies vir die jaar bestaan uit lopende en uitgestelde belasting. Belasting word in wins of verlies erken, behalwe vir die mate waarin dit verband hou met items wat in ander omvattende inkomste of direk in ekwiteit erken is, in welke geval die betrokke belasting in ekwiteit of in ander omvattende inkomste erken word.

Lopende belasting is die verwagte belasting betaalbaar op die inkomste vir die jaar, met gebruik van belastingkoerse en -wette wat uitgevaardig of wesenlik uitgevaardig is op die verslagdatum, en enige aanpassing aan belasting betaalbaar ten opsigte van vorige jare.

Voorsiening word gemaak vir uitgestelde belasting met gebruik van die aanspreeklikheidsmetode. Volledige voorsiening word gemaak vir alle tydelike verskille tussen die belastingbasis van 'n bate of las en sy drabedrag in die staat van finansiële posisie. Voorsiening word nie vir die volgende tydelike verskille gemaak nie: klandisiewaarde wat nie vir belastingdoeleindes aftrekbaar is nie, die aanvanklike erkenning van bates of laste wat geen uitwerking op rekeningkundige of belasbare wins het nie en verskille wat verband hou met beleggings in filiaalmaatskappye in die mate dat hulle waarskynlik nie in die afsienbare toekoms omgekeer sal word nie. Die bedrag van die uitgestelde belasting waarvoor voorsiening gemaak word, word gegrond op die verwagte manier van realisasie of vereffening van die drabedrag van bates en laste, met gebruik van belastingkoerse en -wette wat uitgevaardig of wesenlik uitgevaardig is op die verslagdatum.

'n Uitgestelde belastingbate word slegs erken in die mate waarin dit waarskynlik is dat toekomstige belasbare winste beskikbaar sal wees waarteen die uitgestelde belastingbate in die afsienbare toekoms benut kan

AANTEKENINGE TOT DIE FINANSIËLE JAARSTATE VIR DIE JAAR GEËINDIG 31 DESEMBER 2010 (VERVOLG)

Belasting (vervolg)

word. Uitgestelde belastingbates word verminder in die mate waarin dit nie meer waarskynlik is dat die verwante belastingvoordeel gerealiseer sal word nie.

Voorsiening vir belasting wat kan voortspruit uit die oormaking van behoue inkomste, hoofsaaklik ten opsigte van filiaalmaatskappye, word slegs gemaak waar daar 'n huidige voorneme is om sodanige verdienste oor te maak. Voorsiening vir belasting wat voortspruit uit die verdeling van dividende word op dieselfde tydstip erken as die verpligting om die betrokke dividend te betaal.

Werknemervoordele

Omskrewedydraeplanne

Die Groep bied omskrewedydraefondse vir werknemers. Huidige bydraes tot hierdie fondse word teen inkomste gedebiteer wanneer dit aangegaan word. Aftreesurplusse van omskrewedydraefondse word nie in wins of verlies erken nie.

Omskrewevoordeleplanne

Pensioenplanne

Die Groep se netto verpligting ten opsigte van omskrewevoordele-pensioenplanne word afsonderlik vir elke plan bereken deur die bedrag van die toekomstige voordeel wat werknemers verdien het in ruil vir hulle dienste in die huidige en vorige tydperke te bereken; daardie voordeel word verdiskonteer om sy huidige waarde te bepaal, en die billike waarde van enige planbates word afgetrek. Die diskontokoers is die opbrengs op die verslagdatum op risikovrye regeringsobligasies wat vervaldatums het wat ongeveer dieselfde is as die termyn van die Groep se verpligting. Die berekening word deur 'n gekwalifiseerde aktuaris uitgevoer met gebruik van die geprojekteerde-eenheidskredietmetode.

Wanneer die voordele van 'n plan verbeter word, word die gedeelte van die verhoogde voordeel wat verband hou met dienste deur werknemers in die verlede as 'n uitgawe in wins of verlies erken op 'n reguitlyn-grondslag oor die gemiddelde tydperk totdat die voordele betaalbaar word. In die mate waarin die voordele onmiddellik betaalbaar word, word die uitgawe onmiddellik in wins of verlies erken.

Wanneer die berekening tot 'n voordeel vir die Groep lei, word die erkende bate beperk tot die netto totaal van enige onerkende aktuariële verliese en dienskosse in die verlede en die huidige waarde van enige toekomstige terugbetalings uit die plan of verlaging in toekomstige bydraes tot die plan.

Na-aftrede mediesefondsvoordele

Die Groep maak voorsiening vir mediese kosse na aftrede vir sekere afgetrede werknemers. Huidige bydraes tot hierdie fondse word teen die voorsiening vir na-aftrede mediese kosse gedebiteer wanneer dit aangegaan word. Die beëindiging van belang en lopende dienskosse word in wins of verlies erken. Die berekening word elke jaar deur 'n gekwalifiseerde aktuaris gedoen met gebruik van die geprojekteerde-eenheidskredietmetode.

Aktuariële winste en verliese op omskrewevoordeleplanne word in ander omvattende inkomste erken.

Mediese fondse

Mediesefondskoste word as 'n uitgawe erken in die tydperk waartydens die werknemers dienste aan die Groep lewer.

Voorsienings

Voorsienings word erken wanneer die Groep 'n huidige wetlike of konstruktiewe verpligting as gevolg van gebeure in die verlede het, waarvoor dit waarskynlik is dat 'n uitvloeï van ekonomiese voordele vereis sal word om die verpligting na te kom, en 'n betroubare raming van die bedrag van die verpligting gemaak kan word.

Finansiële instrumente

Nie-afgeleide finansiële instrumente word aanvanklik erken teen billike waarde plus direk-toeskryfbare transaksiekoste, met die uitsondering van finansiële instrumente wat geklassifiseer word as gedra teen billike waarde deur wins en verlies. Na aanvanklike erkenning word hierdie instrumente volgens hul aard geklassifiseer en teen geamortiseerde koste gemeet.

Finansiële instrumente word teen billike waarde deur wins of verlies geklassifiseer as hulle gehou word vir handel of as sodanig toegewys word met aanvanklike erkenning. Finansiële instrumente word teen billike waarde deur wins of verlies toegewys indien die Groep sodanige beleggings bestuur en koop- en verkoopsbesluite neem gegrond op hul billike waarde in ooreenstemming met die Groep se gedokumenteerde risiko- of beleggingstrategie. Met aanvanklike erkenning word toeskryfbare transaksiekoste in wins of verlies erken wanneer dit aangegaan word. Finansiële instrumente teen billike waarde deur wins of verlies word teen billike waarde gemeet, en veranderings daarin word in wins of verlies erken.

Die Groep het die volgende finansiële instrumente. Die daaropvolgende meting van elke finansiële instrument word hieronder in meer besonderhede bespreek.

Handels- en ander ontvangbare bedrae en lenings ontvangbaar

Handels- en ander ontvangbare bedrae en lenings ontvangbaar word as lenings en ontvangbare bedrae gekategoriseer. Hierdie finansiële bates ontstaan deur die Groep wat goedere, dienste of geld direk aan 'n debiteur verskaf en word na aanvanklike meting teen geamortiseerde koste gemeet met gebruik van die effektiewe rentekoersmetode minus enige opgelope waardedalingsverliese.

Kontant en kontantekwivalente

Vir doeleindes van die kontantvloeistaat, bestaan kontant en kontantekwivalente uit kontant voorhande, opvraagbare bankdeposito's en beleggings in geldmarkinstrumente, netto van oortrokke bank, wat almal vir gebruik deur die Groep beskikbaar is tensy anders aangedui.

Kontant en kontantekwivalente word in die staat van finansiële posisie as lenings en ontvangbare bedrae

AANTEKENINGE TOT DIE FINANSIËLE JAARSTATE VIR DIE JAAR GEËINDIG 31 DESEMBER 2010 (VERVOLG)

Kontant en kontantekwivalente (vervolg)

gekategoriseer en na aanvanklike erkenning teen geamortiseerde koste gemeet.

Beskikbaar-vir-verkoop finansiële bates

Die Groep se beleggings in gewone aandele word as beskikbaar-vir-verkoop finansiële bates gekategoriseer. Na aanvanklike erkenning word dit teen billike waarde gemeet en veranderings daarin, buiten waardedalingsverliese, word in ander omvattende inkomste erken. Wanneer 'n belegging onterken word, word die kumulatiewe wins of verlies in ekwiteit na wins of verlies oorgedra.

Indien billike waardes nie betroubaar bepaal kan word nie, word die beleggings teen kosprys minus waardedalingsverliese getoon.

Afgeleide finansiële instrumente

Die Groep gebruik afgeleide finansiële instrumente om sy blootstelling aan valutarisiko wat uit operasionele aktiwiteite voortspruit, te verskans. In ooreenstemming met sy tesourie-beleid, hou of reik die Groep nie afgeleide finansiële instrumente vir handelsdoeleindes uit nie.

Na aanvanklike erkenning word afgeleide instrumente teen billike waarde gemeet. Die wins of verlies wat met hermeting uit 'n verandering in billike waarde voortspruit, word in wins of verlies erken in die tydperk waarbinne die verandering ontstaan.

Die billike waarde van rentekoers-omruilings is die geskatte bedrag wat die Groep sal ontvang of betaal om die omruiling op die balansstaatdatum te beëindig. Die billike waarde van valutatermykontrakte is hul gekwoteerde markprys op die verslagdatum.

Rentedraende lenings en skuld

Rentedraende lenings en skuld is finansiële laste met vaste of bepaalbare betalings. Na aanvanklike erkenning word hierdie finansiële instrumente teen geamortiseerde koste gemeet, met enige verskil tussen koste en afloswaarde wat in wins of verlies erken word oor die tydperk van die lenings op 'n effektiwerentekoersgrondslag.

Handels- en ander betaalbare bedrae

Na aanvanklike erkenning word handels- en ander betaalbare bedrae teen geamortiseerde koste gemeet.

Onterkenning

Finansiële bates

'n Finansiële bate (of, waar toepaslik, 'n gedeelte van 'n finansiële bate of 'n groep soortgelyke finansiële bates) word onterken wanneer die kontraktuele regte op die kontantvloeï uit die bate verstryk, of die regte om die kontraktuele kontantvloeï op die finansiële bate te ontvang, word oorgedra in 'n transaksie waarin al die risiko's en belonings van eienaarskap van die finansiële bate weselik oorgedra word.

Waar die Groep sy reg om kontantvloeï uit 'n bate te ontvang, oorgedra het en nie al die risiko's en belonings van die bate oorgedra of weselik behou het nie en ook nie

beheer van die bate oorgedra het nie, word die bate erken tot die mate van die Groep se voortgesette betrokkenheid by die bate. Voortgesette betrokkenheid wat die vorm van 'n waarborg oor die bate wat oorgedra is, aanneem, word gemeet teen die laagste van die oorspronklike drabedrag van die bate en die maksimum bedrag van die vergoeding wat die Groep vereis mag word om terug te betaal.

Finansiële laste

'n Finansiële las word onterken wanneer die verpligting onder die las vervul of gekanseleer word of verval. Waar 'n bestaande finansiële las vervang word deur 'n ander las van dieselfde uitlener op beduidend verskillende voorwaardes, of die voorwaardes van 'n bestaande las word weselik verander, word sodanige verandering of wysiging as 'n onerkenning van die oorspronklike las en die erkenning van 'n nuwe las gehanteer, en die verskil in die onderskeie drabedrae word in wins of verlies erken.

Verrekening

Finansiële bates en finansiële laste word verreken en die netto bedrag word in die staat van finansiële posisie opgeteken wanneer die Groep 'n wetlik afdwingbare reg het om die erkende bedrae te verreken, en van voorneme is om op 'n netto basis te vereffen of om die bate te realiseer en die las tegelykertyd te vereffen.

Verskansing van monetêre bates en laste

Waar 'n afgeleide finansiële instrument gebruik word om die valutablootstelling van 'n erkende monetêre bate of las te verskans, word geen verskansingsverantwoording gedoen nie en enige wins of verlies op die verskansingsinstrument word in wins of verlies erken.

Herstrukturering

'n Voorsiening vir herstrukturering word erken wanneer die Groep 'n gedetailleerde en formele herstruktureringsplan goedgekeur het, en die herstrukturering het begin of is amptelik aangekondig. Geen voorsiening word vir toekomstige bedryfskoste gemaak nie.

Beswarende kontrakte

'n Voorsiening vir beswarende kontrakte word erken wanneer die verwagte voordele wat die Groep uit 'n kontrak gaan kry, laer is as die onvermydelike koste om sy verpligtinge onder die kontrak te na te kom.

Segmenteleverslagdoening

'n Bedryfsegment is 'n komponent van die Groep wat besigheidsaktiwiteite onderneem waaruit dit inkomste kan verdien en uitgawes aangaan, insluitende inkomste en uitgawes wat verband hou met transaksies met enige van die Groep se ander komponente. Die bedryfsresultate van alle bedryfsegmente word op 'n gereelde basis deur die direksie (wat geïdentifiseer is as die hoofbedryfsbesluitnemer) nagegaan ten einde besluite te neem oor hulpbronne wat aan die segment toegedeel moet word en sy prestasie te beoordeel, en waarvoor diskrete finansiële inligting beskikbaar is.

AANTEKENINGE TOT DIE FINANSIËLE JAARSTATE VIR DIE JAAR GEËINDIG 31 DESEMBER 2010 (VERVOLG)

2. Koste van verkope, verspreiding en administratiewe uitgawes

	GROEP 2010 R'000	GROEP 2009 R'000	MAATSKAPPY 2010 R'000	MAATSKAPPY 2009 R'000
- Koste van goedere verkoop en direkte koste	2 046 153	2 118 903	-	-
- Verkoops- en administratiewe koste	539 089	444 418	1 260	1 316
	2 585 242	2 563 321	1 260	1 316
Bogenoemde koste word getoon na:				
Waardevermindering op eiendom, aanleg en toerusting	31 702	29 956	-	-
- Geboue	2 379	1 921	-	-
- Bruikhuurverbeterings	7 195	7 315	-	-
- Aanleg en masjinerie	11 827	11 587	-	-
- Motorvoertuie	3 297	2 181	-	-
- Kantoortoerusting, meubels en toebehore	1 119	1 211	-	-
- Rekenaartoerusting	5 885	5 741	-	-
Waardedalingsverlies op handelsdebiteure ontvangbaar	18 228	8 082	-	-
Konsultasiefoioe	12 627	10 246	-	-
Navorsing en ontwikkeling	1 374	1 456	-	-
Werknemer koste	278 413	224 582	-	-
Aflegging- en herstrukturering koste	15 424	-	-	-
Bedryfshuur koste	79 259	140 880	-	-
- Eiendom	48 453	44 407	-	-
- Skepe	-	66 188	-	-
- Toerusting	26 816	26 111	-	-
- Ander	3 990	4 174	-	-
Ouditeursvergoeding	6 148	4 270	-	-
- Ouditfoioe – huidige jaar	3 659	3 202	-	-
- Ouditfoioe – vorige jaar	818	500	-	-
- Ander dienste	1 666	563	-	-
- Uitgawes	5	5	-	-
Valutawins	(8 078)	(14 667)	-	-
Gerealiseerde wins	(12 581)	(16 896)	-	-
Ongerealiseerde verlies	4 503	2 229	-	-
Na-aftrede mediesefondskoste	2 041	2 137	-	-
Direkteursvergoeding				
Uitvoerende direkteure			-	-
- Direkteure se vergoeding vir dienste as direkteure van filiaalmaatskappye			7 264	9 671
- Minus betaal deur filiaalmaatskappye			(7 264)	(9 671)
Nie-uitvoerende direkteure			934	644
- Direkteure se vergoeding vir dienste as direkteure van die maatskappy			934	644

AANTEKENINGE TOT DIE FINANSIËLE JAARSTATE VIR DIE JAAR GEËINDIG 31 DESEMBER 2010 (VERVOLG)

	GROEP 2010 R'000	GROEP 2009 R'000	MAATSKAPPY 2010 R'000	MAATSKAPPY 2009 R'000
3. Ander inkomste				
Wins met verkoop van beleggings	20 039	-	-	-
Wins met verkoop van eiendom, aanleg en toerusting	98	77	-	-
	20 137	77	-	-

Wins met verkoop van beleggings het ontstaan uit die verkryging van beheer oor bestaande geassosieerde maatskappye (Metspan en Rapirop) en die onttrekking uit 'n bestaande filiaalmaatskappy (Mokgolobotho), wat 'n geassosieerde maatskappy geword het.

4. Ander uitgawes				
Waardedaling van klandisiewaarde	-	4 772	-	-
Amortisasie van ontasbare bates	3 734	2 447	-	-
Omkering van waardedaling van eiendom, aanleg en toerusting	-	(152)	-	-
	3 734	7 067	-	-

5. Finansiële inkomste				
Rente-inkomste	47 079	67 646	100	137
Dividendinkomste	654	7 215	-	-
Inkomste uit filiaalmaatskappye				
- Dividende	-	-	42 000	28 197
	47 733	74 861	42 100	28 334

6. Finansiële uitgawes				
Rente-uitgawe	44 820	44 524	1 831	2 018
	44 820	44 524	1 831	2 018

AANTEKENINGE TOT DIE FINANSIËLE JAARSTATE VIR DIE JAAR GEËINDIG 31 DESEMBER 2010 (VERVOLG)

8. Eiendom, aanleg en toerusting

GROEP	Grond en geboue R'000	Bruikhuur- verbeter- ings R'000	Aanleg en masjinerie R'000	Motor- voertuie R'000	Kantoor- toerusting, meubels & toebehore R'000	Rekenaar- toerusting R'000	Totaal R'000
Bruto drabedrag							
Beginsaldo 1 Januarie 2009	90 897	131 806	163 031	10 130	19 833	79 248	494 945
Toevoegings	5 333	783	6 959	6 472	1 293	10 197	31 037
Verkope	-	-	-	(509)	(3 081)	(448)	(4 038)
Herklassifikasie	-	2 975	-	(265)	(2 795)	85	-
Uitwerking van wisselkoersbewegings	(6 332)	(67)	(2 136)	(2 429)	(753)	(1 400)	(13 117)
Saldo 31 Desember 2009	89 898	135 497	167 854	13 399	14 497	87 682	508 827
Toevoegings	1 690	709	10 691	3 699	900	4 772	22 461
Toevoegings – Besigheidskombinasies**	106 409	-	18 348	6 062	223	1 009	132 051
Verkope	-	(16)	(1 737)	(1 029)	(3 215)	(14 593)	(20 590)
Herklassifikasie (verwys aantekening 10)	-	(16)	-	-	-	(8 425)	(8 441)
Uitwerking van wisselkoersbewegings	(2 041)	471	(730)	(869)	2 565	(459)	(1 063)
Saldo 31 Desember 2010	195 956	136 645	194 426	21 262	14 970	69 986	633 245

**Die toevoegingsbedrae is as gevolg van die konsolidasie en die insluiting van die Rapiprop Groep se eiendom, aanleg en toerusting, wat op 1 Februarie 2010 'n filiaalmaatskappy geword het, se eiendom, aanleg en toerusting.

GROEP	Grond en geboue R'000	Bruikhuur- verbeter- ings R'000	Aanleg en masjinerie R'000	Motor- voertuie R'000	Kantoor- toerusting, meubels & toebehore R'000	Rekenaar- toerusting R'000	Totaal R'000
Opgelope waardevermindering en waardedalingsverliese							
Beginsaldo 1 Januarie 2009	22 747	51 090	82 038	6 485	15 522	64 810	242 692
Waardeverminderingkoste vir die jaar	1 921	7 315	11 587	2 181	1 211	5 741	29 956
Verkope	-	(152)	-	-	-	-	(152)
Waardedaling	-	-	-	(236)	(3 071)	(427)	(3 734)
Herklassifikasie	-	-	-	-	23	(23)	-
Uitwerking van wisselkoersbewegings	(3 208)	(54)	(990)	(1 525)	(916)	(1 063)	(7 756)
Saldo 31 Desember 2009	21 460	58 199	92 635	6 905	12 769	69 038	261 006
Waardeverminderingkoste vir die jaar	2 379	7 195	11 827	3 297	1 119	5 885	31 702
Verkope	-	(4)	(857)	(805)	(3 189)	(14 574)	(19 429)
Toevoegings – Besigheidskombinasies	1 318	-	5 305	2 905	121	644	10 293
Herklassifikasie	-	(16)	-	-	-	-	(16)
Uitwerking van wisselkoersbewegings	972	(13)	(90)	(603)	989	(240)	1 015
Saldo 31 Desember 2010	26 129	65 361	108 820	11 699	11 809	60 753	284 571
Drabedrag - 31 Desember 2009	68 438	77 298	75 219	6 494	1 728	18 644	247 821
Drabedrag - 31 Desember 2010	169 827	71 284	85 606	9 563	3 161	9 233	348 674

Die vervangingswaarde van bates vir versekeringsdoeleindes beloop R1 693 620 890 (2009: R1 037 469 866).

Roerende bates met 'n drawaarde ten bedrae van R3 000 000 - (2009: R35 948 456) is beswaar ten opsigte van 'n algemene notariële verband.

Eiendom, aanleg en toerusting met 'n boekwaarde van R37 682 500 (2009: R4 290 000) is beswaar ten opsigte van 'n verband as sekuriteit vir lenings, (verwys na aantekening 22).

Eiendom, aanleg en toerusting met 'n boekwaarde van R1 500 484 (2009: R796 500) is beswaar as sekuriteit ten opsigte van ooreenkomste vir verkope op afbetaling (verwys aantekening 22).

AANTEKENINGE TOT DIE FINANSIËLE JAARSTATE VIR DIE JAAR GEËINDIG 31 DESEMBER 2010 (VERVOLG)

9. Biologiese bates

	GROEP 2010 R'000	GROEP 2009 R'000	MAATSKAPPY 2010 R'000	MAATSKAPPY 2009 R'000
Saldo aan begin van jaar	26 598	-	-	-
Toevoegings – Besigheidskombinasies (verwys na aantekening 38)	98 388	-	-	-
Aangekoop gedurende die jaar	5 484	28 968	-	-
Oes en verkope	(2 311)	-	-	-
Verandering in billike waarde minus beraamde verkoospuntkoste	4 051	(2 370)	-	-
Saldo aan einde van jaar	132 210	26 598	-	-
Nie-bedryf	116 005	10 601	-	-
Bedryf	16 205	15 997	-	-
	132 210	26 598	-	-
Bestaan uit:				
Nie-bedryf				
Boorde en wingerde	116 005	10 601	-	-
Bedryf				
Landbouprodukte – ongeoes	15 368	15 172	-	-
Lewende hawe	837	825	-	-
	132 210	26 598	-	-

10. Ontasbare bates

	Sagteware- ontwikkeling R'000	Patente & Handels- merke R'000	Bruikhuur- regte R'000	Kultivar- / Bemarkings- regte R'000	Kliënte- lysting R'000	Totaal R'000
GROEP – 2010						
Drabedrag aan begin van jaar	-	2 811	16 239	560	-	19 610
Toevoegings / Besigheidskombinasies	3 933	5	-	2 721	16 716	23 375
Herklassifikasie (verwys na aantekening 8)	8 425	-	-	-	-	8 425
Amortisasie	-	(3)	(3 731)	-	-	(3 734)
	12 358	2 813	12 508	3 281	16 716	47 676
Bestaan uit						
Koste	12 358	2 816	18 686	3 281	16 716	53 857
Opgelope amortisasiekoste	-	(3)	(6 178)	-	-	(6 181)
	12 358	2 813	12 508	3 281	16 716	47 676
GROEP – 2009						
Drabedrag aan begin van jaar	-	2 811	-	-	-	2 811
Toevoegings	-	-	18 686	560	-	19 246
Amortisasie	-	-	(2 447)	-	-	(2 447)
	-	2 811	16 239	560	-	19 610
Bestaan uit						
Koste	-	2 811	18 686	560	-	22 057
Opgelope amortisasiekoste	-	-	(2 447)	-	-	(2 447)
	-	2 811	16 239	560	-	19 610

Die handelsmerke word geag oneindigende nuttige lewensduur te hê. Daar is geen opvallende wetlike of ander beperking op die gebruik van die handelsmerke of risiko van tegniese of ander veroudering nie. Gegewe die strategiese belangrikheid van die handelsmerke vir toekomstige volhoubaarheid van die Groep, is dit die Groep se voorneme om voort te gaan om die handelsmerke onbepaald te gebruik. In ooreenstemming met die Groep se rekeningkundige beleid, is 'n waardedalingstoets op die drawaarde van ontasbare bates met oneindige nuttige lewensduur gedoen. Waardedalingsberekeninge het aangedui dat daar geen waardedaling van die handelsmerke was nie. Bruikhuurregte word oor hul verwagte nuttige lewensduur geamortiseer, met die res wat vir waardedaling getoets word waar daar aanduidings van waardedaling is. Die sagtewareontwikkeling word nie geamortiseer nie omdat ontwikkeling nog aan die gang is. Die amortisasietydperk vir kliëntelysting word op 20 jaar beraam en sal van 2011 aan geamortiseer word. Die bemarkingsregte wat verkry is, word nie geamortiseer nie omdat ontwikkeling nog aan die gang is.

AANTEKENINGE TOT DIE FINANSIËLE JAARSTATE VIR DIE JAAR GEËINDIG 31 DESEMBER 2010 (VERVOLG)

	GROEP 2010 R'000	GROEP 2009 R'000	MAATSKAPPY 2010 R'000	MAATSKAPPY 2009 R'000
11. Klandisiewaarde				
Drabedrag aan begin van jaar	42 134	36 056	-	-
Besigheidskombinasies (Verwys na aantekening 38)	30 390	10 850	-	-
Waardedalingskoste	-	(4 772)	-	-
Drabedrag aan einde van jaar	72 524	42 134	-	-
Bestaan uit:				
Koste	95 227	64 837	-	-
Opgelope waardedalingskoste	(22 703)	(22 703)	-	-
	72 524	42 134	-	-

In ooreenstemming met die Groep se rekeningkundige beleid is 'n waardedalingstoets van die klandisiewaarde gedoen. Die toetse wat gedoen is, het aangedui dat daar 'n waardedaling van R -m (2009 R4,8m) was.

12. Belegging in filiaalmaatskappy

Verskuldig – deur filiaalmaatskappy	508 980	508 980
	508 980	508 980

Die lening aan Capespan Group Holdings Bpk is rentevry met geen vaste betalingsvoorwaardes nie.

Besonderhede van direkte en indirekte filiaalmaatskappye en die aard van hul bedrywighede word in Bylae 1 geopenbaar.

13. Beleggings in geassosieerde maatskappye

Geassosieerde maatskappye (ongenoteerd)		
Koste	43 312	84 965
Beginsaldo	84 965	84 342
Geassosieerde maatskappye omskep in filiaalmaatskappye	(41 653)	-
Verhoogde belegging	-	623
Naverkrygingsreserwes	17 812	40 711
- Beginsaldo	40 711	53 915
- Huidige jaar aandeel van (verliese) / winste	(5 847)	4 386
- Dividende ontvang	(3 047)	(11 128)
- Items in ander omvattende inkomste erken	(6 256)	(672)
- Valuta-omrekening	(5 965)	(5 790)
- Geassosieerde maatskappye omskep in filiaalmaatskappye	(1 784)	-
Verpligting*	1 587	14 961
Totaal	62 711	140 637

* Lenings is ongedek met geen terugbetalingsvoorwaardes wat gestel is nie. Die lenings in die 2010-jaar dra rente teen 4%.

Opgesomde finansiële posisie van geassosieerde maatskappye - 100%

	Bates R'000	Laste R'000	Ekwiteit R'000	Inkomste R'000
2010	710 695	536 502	174 193	3 214 576
2009	1 133 532	792 736	340 786	4 155 310

Besonderhede van geassosieerde maatskappye en die aard van hul bedrywighede word in Bylae 2 geopenbaar.

AANTEKENINGE TOT DIE FINANSIËLE JAARSTATE VIR DIE JAAR GEËINDIG 31 DESEMBER 2010 (VERVOLG)

	GROEP 2010 R'000	GROEP 2009 R'000	MAATSKAPPY 2010 R'000	MAATSKAPPY 2009 R'000
14. Ander finansiële bates				
Ontvangbare bedrae	63 249	70 267	-	-
Ander beleggings	7 167	1 615	-	-
	70 416	71 882	-	-
Huidige gedeelte van ontvangbare bedrae	(22 139)	(28 497)	-	-
	48 277	43 385	-	-

Ontvangbare bedrae is gedek en ongedek en sluit rentedraende en nie-rentedraende lenings in. Ontvangbare bedrae van R31,6m bestaan uit gedekte ontvangbare bedrae (2009 : R27,8m). Nie-rentedraende lenings het geen vaste terugbetalingsvoorwaardes nie. Rentedraende lenings wissel tussen nul en prima min 1% met vaste terugbetalingsvoorwaardes.

Ander beleggings

Beleggings in ongenoteerde maatskappye				
Paltrack (Eiendoms) Beperk** 15 gewone aandele teen kosprys	882	882	-	-
Lede se aandeelfondse en ongenoteerde aandele	5 707	-	-	-
Ander beleggings				
3.5% Verenigde Koninkryk Staatskuldbriewe teen waardasie	578	733	-	-
Totaal	7 167	1 615	-	-
Direkteurswaardasie	7 167	1 615	-	-

Geen beleggings het waardedaling gedurende die jaar ondervind nie (2009: nil).

**Die finansiële bate word teen kosprys gedra omdat billike waarde nie betroubaar gemeet kan word nie.

AANTEKENINGE TOT DIE FINANSIËLE JAARSTATE VIR DIE JAAR GEËINDIG 31 DESEMBER 2010 (VERVOLG)

15. Uitgestelde belasting

Uitgestelde belasting word op alle tydelike verskille bereken met gebruik van die toepaslike statutêre koers.

	GROEP 2010 R'000	GROEP 2009 R'000	MAATSKAPPY 2010 R'000	MAATSKAPPY 2009 R'000
Die beweging op die uitgestelde-belastingrekening is soos volg:				
Heraangetoonde beginsaldo	32 877	39 418	-	-
Tydlike verskille	8 351	(932)	-	-
Omrekeningsverskil	(6 948)	(5 609)	-	-
SBM-krediete	1 268	-	1 268	-
Saldo aan einde van jaar	35 548	32 877	1 268	-

Uitgestelde belastingbates en -laste

GROEP	Bates		Laste		Netto	
	2010 R'000	2009 R'000	2010 R'000	2009 R'000	2010 R'000	2009 R'000
Aanleg, eiendom en toerusting	6 359	6 528	(31 578)	(18 761)	(25 219)	(12 233)
Biologiese bates	-	-	(29 043)	-	(29 043)	-
Ontasbare bates	-	-	(2 758)	(2 463)	(2 758)	(2 463)
Ander finansiële bates	1 698	-	(3 505)	(644)	(1 807)	(644)
Handels- en ander ontvangbare bedrae	4 757	2 183	(253)	(11)	4 504	2 172
Handels- en ander betaalbare bedrae	1 404	3 203	-	-	1 404	3 203
Voorsienings	4 574	2 678	-	-	4 574	2 678
Rentedraende lenings	-	-	(121)	-	(121)	-
Aftreefondsverpligtinge	4 567	1 507	-	-	4 567	1 507
Ander	1 264	3 718	(2 602)	(485)	(1 338)	3 233
SBM	1 268	-	-	-	1 268	-
Erkende belastingverliese	79 517	35 424	-	-	79 517	35 424
Totale bates / (laste)	105 408	55 241	(69 860)	(22 364)	35 548	32 877
Verrekening van belasting	(59 815)	(9 203)	59 815	9 203	-	-
Netto bates / (liabilities)	45 593	46 038	(10 045)	(13 161)	35 548	32 877

	GROEP 2010 R'000	GROEP 2009 R'000	MAATSKAPPY 2010 R'000	MAATSKAPPY 2009 R'000
--	------------------------	------------------------	-----------------------------	-----------------------------

16. Voorraad

Verpakking	9 267	5 419	-	-
Verbruiksgoedere	38 782	4 064	-	-
Handelsware	7 683	7 646	-	-
	55 732	17 129	-	-

17. Inkomstebelasting ontvangbaar en betaalbaar

Inkomstebelasting ontvangbaar	6 189	2 927	-	-
Inkomstebelasting betaalbaar	(29 947)	(33 383)	-	9 495
	(23 758)	(30 456)	-	9 495

AANTEKENINGE TOT DIE FINANSIËLE JAARSTATE VIR DIE JAAR GEËINDIG 31 DESEMBER 2010 (VERVOLG)

	GROEP 2010 R'000	GROEP 2009 R'000	MAATSKAPPY 2010 R'000	MAATSKAPPY 2009 R'000
18. Handels- en ander ontvangbare bedrae				
Handelsbedrae ontvangbaar van geassosieerde maatskappye	29 271	80 773	-	-
Handelsbedrae ontvangbaar – ekstern (netto van waardedaling)	374 028	369 055	-	-
Ander ontvangbare bedrae en vooruitbetalings	64 194	63 261	16	52
Huidige gedeelte van langtermyn- ontvangbare bedrae	22 139	28 497	-	-
	489 632	541 586	16	52
19. Kontant en kontantekwivalente				
Banksaldo's	161 036	125 739	2 274	1 054
Opvraagbare deposito's	119 199	180 566	-	-
Kontant en kontantekwivalente	280 235	306 305	2 274	1 054
Oortrokke bank	(16 285)	(8 369)	-	-
Korttermynlenings	(250 350)	(252 750)	-	-
	(266 635)	(261 119)	-	-
	13 600	45 186	2 274	1 054
20. Uitgereikte kapitaal en premie				
Aandele teen pariwaarde				
Gemagtig				
600 000 000 gewone aandele van een sent elk – 2010	6 000	6 000	6 000	6 000
Uitgereik				
Uitgereikte aandelekapitaal				
331 220 294 (2009 : 331 220 294)	3 312	3 312	3 312	3 312
Beginsaldo	3 312	-	3 312	-
Aandele uitgereik				
(407 184 470)	-	4 072	-	4 072
Aandele teruggekoop en gekanselleer				
(75 964 176)	-	(760)	-	(760)
Aandelepremie	410 712	410 712	410 712	410 712
Totaal	414 024	414 024	414 024	414 024

Op 31 Desember 2010 was die gesamentlike direkte en indirekte voordelige belang van alle direkteure in die aandele van die maatskappy 'n totaal van 1 232 176 (2009: 1 727 424) aandele. Op 31 Desember 2010 het geen direkteur 'n direkte of indirekte belang van meer as 1% in die aandelekapitaal van die maatskappy gehad nie. Geen wesenlike veranderings het sedert 31 Desember 2010 tot op die datum van hierdie verslag in die belange van direkteure in die aandele van die maatskappy plaasgevind nie.

Die houers van gewone aandele is geregtig om dividende te ontvang soos van tyd tot tyd verklaar word en is geregtig op een stem per aandeel by vergaderings van die maatskappy.

AANTEKENINGE TOT DIE FINANSIËLE JAARSTATE VIR DIE JAAR GEËINDIG 31 DESEMBER 2010 (VERVOLG)

21. Verdienste en dividende per aandeel

Basiese toeskryfbare verdienste per aandeel word bereken deur die wins toeskryfbaar aan ekwiteitshouers van die moedermaatskappy deur die geweege gemiddelde getal uitgereikte aandele gedurende die jaar te verdeel:

	GROEP 2010 R'000		GROEP 2009 R'000		MAATSKAPPY 2010 R'000		MAATSKAPPY 2009 R'000	
Basiese verdienste per aandeel								
Wins toeskryfbaar aan eienaars van die maatskappy (R'000)	70 933		53 932		41 379		13 659	
Geweege gemiddelde getal uitgereikte aandele ('000)	298 824		305 494		331 220		335 226	
Basiese verdienste per aandeel (sent)	23.7		17.7		12.5		4.1	
Rekonsiliasie van wesensverdiens	Bruto		Bruto					
	Netto		Netto					
Wins toeskryfbaar aan eienaars van die maatskappy (R'000)	70 933		53 932		41 379		13 659	
Aangepas vir: (R'000)								
- Wins met verkoop van beleggings	(20 039)				-		-	
- Waardedaling van klandisiewaarde	-		4 772		-		-	
- Waardedaling van klandisiewaarde in geassosieerde maatskappy	152		2 874		-		-	
- Wins met verkoop van eiendom aanleg en toerusting	(98)		(77)		-		-	
- Omkering van waardedaling van eiendom, aanleg en toerusting	-		(152)		-		-	
- Wins met verkoop van bates in geassosieerde maatskappy	(104)		(52)		-		-	
- Waardedaling van vaste bates in geassosieerde maatskappy	507		-		-		-	
- Hersirkulering van items na wins of verlies wat voorheen in valuta-omrekeningsreserwe erken is	-		4 024		-		-	
Wesensverdiens (R'000)	51 371		64 154		41 379		13 659	
Wesensverdiens per aandeel (sent)	17.2		21.0		12.5		4.1	
Dividend per aandeel								
Dividend aan gewone aandeelhouers betaal (R'000)	28 154		28 154		28 154		28 154	
Gewone uitgereikte aandele ('000)	331 220		331 220		331 220		331 220	
Dividend per aandeel (sent)	8.5		8.5		8.5		8.5	

AANTEKENINGE TOT DIE FINANSIËLE JAARSTATE VIR DIE JAAR GEËINDIG 31 DESEMBER 2010 (VERVOLG)

	GROEP 2010 R'000	GROEP 2009 R'000	MAATSKAPPY 2010 R'000	MAATSKAPPY 2009 R'000
22. Rentedraende lenings				
Gedek				
Nedbank Beperk gesekureer deur algemene notariële verband oor eiendom, aanleg en toerusting (verwys na aantekening 8)	-	11 894	-	-
Lenings gesekureer deur verband op sekere eiendom, aanleg en toerusting (verwys na aantekening 8)	103 168	20 319	-	-
Lenings gesekureer deur verband op sekere eiendom, aanleg en toerusting kragtens 'n afbetalingsooreenkoms (verwys na aantekening 8)	320	383	-	-
	103 488	32 596	-	-
Huidige gedeelte van lenings	(26 952)	(25 355)	-	-
	76 536	7 241	-	-
Terugbetalingskedule:				
Binne 1 jaar	26 952	25 355	-	-
Van 2 tot 5 jaar	27 896	7 241	-	-
Meer as 5 jaar	48 640	-	-	-
	103 488	32 596	-	-

Rentekoerse is veranderlik of vas en wissel tussen 7.5% en 10.5% (2009: 8.50% en 11.50%).

23. Nie-rentedraende lenings

	GROEP 2010 R'000	GROEP 2009 R'000	MAATSKAPPY 2010 R'000	MAATSKAPPY 2009 R'000
Nie-rentedraende lenings	24 570	24 758	77 513	78 610
	24 570	24 758	77 513	78 610

Die lenings is rentevry, ongedek en die Groep het die onvoorwaardelike reg verkry om die terugbetaling vir ten minste 12 maande na die verslagdatum uit te stel.

AANTEKENINGE TOT DIE FINANSIËLE JAARSTATE VIR DIE JAAR GEËINDIG 31 DESEMBER 2010 (VERVOLG)

24. Werknemervoordele

Na-aftrede mediesefondsvoordele

Die Groep maak voorsiening vir na-aftrede mediesefondsvoordele ten opsigte van sekere afgetrede werknemers. Hierdie verpligting is vir 'n redelike klein groepie personeel en hul afhanklikes wat reeds by International Harbour Services (Eiendoms) Beperk, Outspan International Beperk en Unifruco Beperk afgetree het voor die samesmelting tussen Unifruco en Outspan. Om vir die skema te kwalifiseer, moes hulle permanent in diens wees, 'n lid van die maatskappy se aangewese skema ten tyde van aftrede wees en 'n inwoner van Suid-Afrika bly tot hul aftrede. Die verpligting was deur 'n onafhanklike aktuaris gekwantifiseer soos op 31 Desember 2010.

	GROEP 2010 R'000	GROEP 2009 R'000	MAATSKAPPY 2010 R'000	MAATSKAPPY 2009 R'000
Huidige waarde van befondse verpligtings	26 103	27 443	17 333	17 485
Billike waarde van planbates	-	-	-	-
Netto verpligting waarvoor in balansstaat voorsiening gemaak is	26 103	27 443	17 333	17 485
Bedrae in die balansstaat:				
Laste	26 103	27 443	17 333	17 485
Bates	-	-	-	-
Netto las in balansstaat	26 103	27 443	17 333	17 485
Die bedrae wat in wins of verlies erken is, is soos volg:				
Rente op verpligting	2 041	2 137	1 302	1 380
Aktuariële (wins) / verlies in ander omvattende inkomste erken	(992)	(1 427)	329	(1 032)
Netto omvattende inkomste voor belasting	1 049	710	1 631	348
Bewegings in netto las wat in die staat van finansiële posisie erken is, is soos volg:				
Netto las aan begin van jaar	(27 443)	(10 197)	(17 485)	-
Bykomende las – Unifruco en Outspan	-	(18 962)	-	(18 962)
Uitgawe in wins of verlies erken	(2 041)	(2 137)	(1 302)	(1 380)
Aktuariële winste / (verliese) in ander omvattende inkomste erken	992	1 427	(329)	1 032
Bydraes	2 389	2 426	1 783	1 825
Netto las aan einde van jaar	(26 103)	(27 443)	(17 333)	(17 485)
Belangrikste aktuariële aannames op die balansstaatdatum (uitgedruk as geweegde gemiddeldes):				
Diskontokoers op 31 Desember (bron: GOVI-skuldbewyse op 31 Desember 2010)	7.40%	7.85%	7.40%	7.85%

Voorsiening is gemaak vir vroeë aftrede weens ongeskiktheid

Die Groep het die bydraes en voordeelstrukture van sy mediese skemas nagegaan om te verseker dat dit goed geposisioneer is teen 'n skerp styging in gesondheidsorgkoste en om die bestaan en omvang van enige toekomstige verpligtinge teenoor huidige afgetrede werknemers te vestig.

Afreesfondse

Suid-Afrikaanse permanente werknemers wat op of na 1 Januarie 1999 by die Groep aangesluit het, behoort aan die Capespan Voorsorgfonds, 'n omskrewedydraefonds. Hierdie fonds word onafhanklik van die Groep geadminestrer en is onderhewig aan die Wet op Pensioenfondse.

Die werkgewer sy bydrae van tussen 12% en 19% word as uitgawe erken wanneer dit aangegaan word.

Nie-Suid-Afrikaanse werknemers dra tot verskillende omskrewedydraeskemas teen verskillende bydraekoerse by.

Geen surplusse wat in die fonds mag ontstaan, word in berekening gebring nie omdat die Groep homself nie geregtig ag op die voordele van sodanige surplusse nie.

AANTEKENINGE TOT DIE FINANSIËLE JAARSTATE VIR DIE JAAR GEËINDIG 31 DESEMBER 2010 (VERVOLG)

25. Handels- en ander betaalbare bedrae

	GROEP 2010 R'000	GROEP 2009 R'000	MAATSKAPPY 2010 R'000	MAATSKAPPY 2009 R'000
Handelsbedrae betaalbaar aan geassosieerde maatskappye	553	1 063	-	-
Ander handelsbedrae betaalbaar	187 042	156 399	-	-
Nie-handelsbedrae betaalbaar en opgelope uitgawes	31 476	27 621	4 235	3 935
	218 518	185 083	4 235	3 935

26. Voorsienings

	Personeel- koste R'000	Verlofgeld R'000	Ander R'000	Totaal R'000
GROEP 2010				
Saldo 1 Januarie 2010	4 284	9 000	17 995	31 279
Voorsienings gedurende die jaar benut	(6 128)	(7 109)	(5 869)	(19 106)
Voorsienings gedurende die jaar gemaak	4 058	5 016	14 206	23 280
Saldo soos op 31 Desember 2010	2 214	6 907	26 332	35 453
	Personeel- koste R'000	Verlofgeld R'000	Ander R'000	Totaal R'000
GROEP 2009				
Saldo 1 Januarie 2009	12 727	9 169	27 446	49 342
Voorsienings gedurende die jaar benut	(10 729)	(2 418)	(18 364)	(31 511)
Voorsienings gedurende die jaar gemaak	2 286	2 249	8 913	13 448
Saldo soos op 31 Desember 2009	4 284	9 000	17 995	31 279

AANTEKENINGE TOT DIE FINANSIËLE JAARSTATE VIR DIE JAAR GEËINDIG 31 DESEMBER 2010 (VERVOLG)

27. Aantekeninge tot die kontantvloeistate

27.1. Kontant gegeneer deur / (benut in) bedrywighede

	GROEP 2010 R'000	GROEP 2009 R'000	MAATSKAPPY 2010 R'000	MAATSKAPPY 2009 R'000
Wins / (verlies) voor finansieringsinkomste / koste en wins van geassosieerde maatskappye	111 669	66 531	(158)	(347)
Aangepas vir				
- Waardevermindering van eiendom, aanleg en toerusting	31 702	29 956	-	-
- Wins met verkoop van eiendom, aanleg en toerusting	(98)	(77)	-	-
- Waardedaling van eiendom, aanleg en toerusting	-	(152)	-	-
- Wins met verkoop van beleggings	(20 039)	-	-	-
- Waardedaling van klandisiewaarde	-	4 772	-	-
- Billikewaarde-aanpassing van biologiese bates	(4 051)	2 370	-	-
- Nie-kontantdividend in spesie	-	7 063	34	-
- Amortisasie van ontasbare bates	3 734	2 447	-	-
- Bewegings in na-aftrede mediese fondsvoordele	2 041	2 137	-	-
- Items in ekwiteit erken	(6 452)	7 611	-	-
- Omrekeningsverskille	2 365	7 456	-	-
- Bedryfskapitaalbewegings	(21 150)	(6 223)	264	-
- (Toename) / afname in voorraad	(21 794)	100	-	-
- (Toename) / afname in handels- en ander ontvangbare bedrae	73 703	53 123	(36)	-
- (Afname) / toename in handels- en ander betaalbare bedrae	(76 497)	(45 039)	300	-
- Toename / (afname) in voorsienings	3 438	(14 407)	-	-
	99 721	123 891	140	(347)
27.2. Beleggingsinkomste ontvang				
Inkomste van nie-ekwiteitsverantwoorde beleggings	654	152	-	-
Geassosieerde maatskappye – dividende ontvang	3 047	11 128	-	-
Filiaalmaatskappy – dividend ontvang	-	-	42 000	28 197
	3 701	11 280	42 000	28 197
27.3. Belasting betaal				
Bedrag onbetaald aan begin van jaar	(30 456)	(21 322)	(9 495)	-
Lopende belasting teen wins of verlies gedebiteer	(39 355)	(30 399)	-	-
Belasting direk in ander omvattende inkomste erken	225	-	-	-
Belastinguitwerking met omrekening	1 800	3 757	-	-
Terughoubelasting	(1 633)	(2 040)	-	-
Sekondêre belasting op maatskappye	(3 689)	(12 310)	-	(12 310)
Filiaalmaatskappy verkry	1 666	-	-	-
Bedrag onbetaald aan einde van jaar	23 758	30 456	-	9 495
	(47 684)	(31 858)	(9 495)	(2 815)

AANTEKENINGE TOT DIE FINANSIËLE JAARSTATE VIR DIE JAAR GEËINDIG 31 DESEMBER 2010 (VERVOLG)

27. Aantekeninge tot die kontantvloeistate (vervolg)

27.4. Verkryging van sakeondernemings

27.4.1. Rapiprop (Edms) Bpk

Die Groep het in die loop van die jaar 'n verdere 20% van die aandele in Rapiprop (Edms) Bpk verkry met ingang van 31 Januarie 2010, die datum waarop Rapiprop (Edms) Bpk 'n filiaalmaatskappy van die Capespan Groep geword het, met die aandeelhouding wat van 40% tot 60% verhoog het.

Billike waarde van 60% ekwiteit met verkryging	60 000
Koste van vorige belang gehou (40%)	(40 702)
Leningsomskakeling met aankoop	(13 237)
Klandisiewaarde	2 939
Kontant betaal met aankoop	9 000

Die netto koste van die besigheidskombinasie bestaan uit die volgende:

Kontant betaal	9 000
Plus Oortrokke bank verkry as deel van besigheidskombinasie	2 805
Totale kontantuitvloei met verkryging	11 805

27.4.2. Metspan Hong Kong Beperk en Metspan International Beperk

Die Groep het in die loop van die jaar die oorblywende 50% aandele in Metspan Hong Kong Beperk en Metspan International Beperk verkry, met ingang van 31 Julie 2010, en daardeur die Groep se aandeelhouding tot 100% verhoog.

Totale identifiseerbare bates verkry en laste aangeneem:

Billike waarde van 50% ekwiteit met verkryging	3 318
Wins met verkoop van geassosieerde maatskappy	(18 174)
Klandisiewaarde en Kliëntelys met aankoop	36 172
Kontant betaal met aankoop	21 316

Die netto koste van die besigheidskombinasie bestaan uit die volgende:

	21 316
Kontant betaal	35 130
Total cash inflow on acquisition	13 814

28. Finansiële instrumente

Blootstelling aan valuta-, rentekoers- en kredietrisiko ontstaan in die normale gang van die Groep se sake. Die risiko's word deur beleid en riglyne wat deur die direksie goedgekeur is, betuur.

Markrisiko

Markrisiko is die risiko dat veranderinge in markpryse, soos wisselkoerse, rentekoerse en ekwiteitspryse, 'n invloed op die Groep se inkomste of die waarde van sy finansiële instrumente sal hê. Die doel van markrisikobestuur is om blootstelling aan markrisiko's binne aanvaarbare parameters te bestuur en te beheer, terwyl die opbrengs op risiko geoptimeer word.

28.1. Valutabestuur

Die Groep is blootgestel aan valutarisiko op verkope, aankope en lenings wat in 'n ander geldeenheid as die onderskeie funksionele geldeenhede van die Groep se entiteite aangedui word.

Die Groep is blootgestel aan valutarisiko as gevolg verkope, aankope en lenings wat in 'n ander geldeenheid as die Groep se verslagdoeningsgeldeenheid aangedui word. Die Groep verskans handelsdebiteure en handelskrediteure wat in 'n buitelandse geldeenheid aangedui word, sowel as beraamde valutablootstelling wat uit verkope en aankope voortspuit.

AANTEKENINGE TOT DIE FINANSIËLE JAARSTATE VIR DIE JAAR GEËINDIG 31 DESEMBER 2010 (VERVOLG)

28. Finansiële instrumente (vervolg)

28.1. Valutabestuur (vervolg)

Blootstelling aan valutarisiko

Gegronde op denkbeeldige bedrae is die blootstelling in die staat van finansiële posisie aan valutarisiko op 31 Desember 2010 soos volg:

	VSAD '000	GBP '000	EUR '000	JPY '000	METICAIS '000
Handelsbedrae ontvangbaar	15 602	3 102	2 947	520 651	12 084
Kontant en kontantekwivalente	16 325	7 544	935	503 010	153 595
Handelsbedrae betaalbaar	(1 470)	(629)	(307)	(374 923)	(4 205)
	30 457	10 017	3 575	648 738	161 474

Gegronde op denkbeeldige bedrae is die blootstelling in die staat van finansiële posisie aan valutarisiko op 31 Desember 2009 soos volg:

	VSAD '000	GBP '000	EUR '000	JPY '000	MNT '000
Handelsbedrae ontvangbaar	12 350	4 287	8 821	817 991	12 295
Kontant en kontantekwivalente	26 535	6 918	1 783	478 610	85 037
Handelsbedrae betaalbaar	(2 568)	(1 044)	(763)	(140 111)	(1 144)
	36 317	10 161	9 841	1 156 490	96 188

Die Groep het sekere valutatermykontrakte aangegaan wat verband hou met spesifieke buitelandse verpligtinge wat nog nie betaalbaar is nie en uitvoerverdienste waarvan die opbrengs nog nie ontvang is nie.

Besonderhede van die kontrakte is soos volg:

	31 Desember 2010		31 Desember 2009	
	Valutabedrag (‘000)	Randwaarde (‘000)	Valutabedrag (‘000)	Randwaarde (‘000)
Buitelandse geldeenheid				
Uitvoere – VTK’e				
VSA Dollar	12 069	79 539	6 227	45 760
Pond Sterling	3 073	31 300	1 498	17 698
Euro	1 971	17 342	2 547	26 883
Kanadese Dollar	230	1 516	30	209
Japannese Jen	157 787	12 773	775	61
		142 470		90 611
Invoere – VTK’e				
VSA Dollar	2 445	16 304	1 256	9 359
Pond Sterling	-	-	104	1 245
Euro	210	1 862	597	6 387
Kanadese Dollar	-	-	675	4 774
Japannese Jen	721 267	58 385	1 446 546	114 972
		76 551		136 737

Die volgende is die belangrike wisselkoers wat toegepas is:

	Gemiddelde koers		Lokoers op verslagdatum	
	2010	2009	2010	2009
VSA Dollars	7.30	8.38	6.59	7.35
Pond Sterling	11.27	13.04	10.18	11.80
Euro	9.67	11.62	8.80	10.56
Kanadese Dollars	7.11	7.35	6.59	6.98
Japannese Jen	0.08	0.09	0.08	0.08
Mosambiek Meticaïs	0.21	0.31	0.20	0.29

AANTEKENINGE TOT DIE FINANSIËLE JAARSTATE VIR DIE JAAR GEËINDIG 31 DESEMBER 2010 (VERVOLG)

28. Finansiële instrumente (vervolg)

28.1 Valutabestuur (vervolg)

Sensitiwiteitsontleding

Indien die Groep nie transaksies aangegaan het nie, sou die uitwerking van 'n 10 persent versterking van die Rand teenoor die volgende geldeenhede die ekwiteit en inkomste met die bedrae wat hieronder getoon word, (verlaag) / verhoog het. Hierdie ontleding veronderstel dat alle veranderlikes, in besonder rentekoerse, konstant bly. 'n Verswakking van die Rand met 10 persent sal dieselfde maar teenoorgestelde uitwerking toon, met dien verstande dat alle ander veranderlikes konstant bly. Die sensitiwiteitsontleding is op dieselfde grondslag gedoen vir 2009.

Uitwerking 2010	Balansstaat R'000	Inkomste R'000
VSA Dollars	20 071	90 977
Pond Sterling	10 202	118
Euro	3 146	2 281
Japannese Jen	5 251	8 474
Meticais	3 259	5 169

Uitwerking 2009	Balansstaat R'000	Inkomste R'000
VSA Dollars	26 686	78 000
Pond Sterling	12 000	237
Euro	10 388	3 517
Japannese Jen	9 192	8 222
Meticais	2 044	4 678

28.2. Rentekoersbestuur

Die Groep is aan rentekoersrisiko blootgestel omdat hy fondse leen en teen beide vaste en swewende rentekoerse belê. Die Groep volg 'n beleid wat verseker dat sy lenings teen markverwante koerse is om sy rentekoersrisiko aan te spreek.

28.3. Kredietrisikobestuur

Kredietrisiko hou verband met potensiële blootstelling van kontant en kontantekwivalente, handelsbedrae ontvangbaar en verskanste posisies. Die Groep beperk sy teenpartyblootstelling wat uit geldmark- en afgeleide instrumente voortspruit deur net met gevestigde finansiële instellings met 'n goeie kredietrekord sake te doen. Die Groep se blootstelling en die kredietwaardigheid van sy teenpartye word deurlopend gemonitor en die totale waarde van transaksies wat aangegaan word, word tussen goedgekeurde teenpartye verdeel.

Die drabedrag van finansiële bates verteenwoordig die maksimum kredietblootstelling. Die maksimum blootstelling aan kredietrisiko op die verslagdatum was:

	Aant.	2010 R'000	2009 R'000
Ander finansiële bates	14	48 277	43 385
Lenings aan geassosieerde maatskappye	13	1 587	14 961
Handels- en ander ontvangbare bedrae	18	489 632	541 586
Kontant en kontantekwivalente	19	280 235	306 305
		819 731	906 237
Handels- en ander ontvangbare bedrae			
- Handelsbedrae ontvangbaar van geassosieerde maatskappye		29 271	80 773
- Handelsbedrae ontvangbaar – bruto ekstern		402 355	380 421
- Handelsbedrae ontvangbaar - waardedaling		(28 327)	(11 366)
- Ander bedrae ontvangbaar en vooruitbetalings		86 333	91 758
	18	489 632	541 586

Die handels- en ander bedrae ontvangbaar bestaan uit 'n groot aantal kliënte en geografiese gebiede. Buiten die tussengroep-ontvangbare bedrae, is daar geen beduidende konsentrasie van kredietrisiko nie.

AANTEKENINGE TOT DIE FINANSIËLE JAARSTATE VIR DIE JAAR GEËINDIG 31 DESEMBER 2010 (VERVOLG)

28. Finansiële instrumente (vervolg)

28.3 Kredietrisikobestuur (vervolg)

Handelsbedrae ontvangbaar bestaan uit 'n groot aantal kliënte wat oor uiteenlopende bedrywe en geografiese gebiede versprei is. Deurlopende kredietevaluering word op die finansiële toestand van ontvangbare bedrae uitgevoer en, waar gepas, word kredietwaarborgversekeringsdekking gekoop.

Kredietwaarborgversekeringsdekking is beperk tot R300 miljoen in totaal per jaar, onderhewig aan 'n totale bybetaling van R3,0 miljoen.

Die Groep vestig 'n voorsiening vir waardedaling wat sy raming van verliese gelyk ten opsigte van handels- en ander bedrae ontvangbaar en beleggings verteenwoordig. Die hoofkomponent van hierdie voorsiening is 'n spesifieke verlieskomponent wat verband hou met individueel-bedeutende blootstellings, en 'n gesamentlike verlieskomponent wat gevestig is vir groepe soortgelyke bates ten opsigte van verliese wat gelyk is maar nog nie geïdentifiseer is nie. Die voorsiening vir gesamentlike verliese word op historiese data van betalingstatistiek vir soortgelyke finansiële bates gegrond.

Die maksimum blootstelling aan kredietrisiko vir eksterne handels- en ander bedrae ontvangbaar op die verslagdatum per geografiese streek was:

	2010 R'000	2009 R'000
Suidelike Afrika	204 900	183 269
VK	41 462	47 841
Europa	27 246	37 743
Verre-Ooste	61 481	65 363
Noord-Amerika	26 625	18 061
Midde-Ooste	26 306	19 643
Rusland	14 335	8 501
	402 355	380 421
Groothandelskliënte	209 422	188 761
Seisoenale lenings	131 471	147 127
Kleinhandelskliënte	36 050	21 325
Eindgebruikerkliënte	2 939	6 326
Ander	22 473	16 882
	402 355	380 421

28.4. Waardedalingsverliese

Die ouderdomsanalise van handelsbedrae ontvangbaar (eksterne partye) op die verslagdoeningsdatum was:

	Bruto ontvangbare bedrag 2010 R'000	Bruto waardedaling 2010 R'000	Bruto ontvangbare bedrag 2009 R'000	Bruto waardedaling 2009 R'000
Nog nie betaalbaar nie	324 967	1 027	334 108	745
Betalbaar 0 – 30 dae	27 356	685	22 283	209
Betalbaar 31 – 120 dae	38 265	16 522	22 480	9 516
Meer as 120 dae	11 767	10 093	1 550	896
	402 355	28 327	380 421	11 366

Die beweging in die voorsiening vir waardedaling ten opsigte van handelsbedrae ontvangbaar gedurende die jaar was soos volg:

	2010 R'000	2009 R'000
Saldo soos op 1 Januarie	11 366	13 711
Omgekeer	(1 066)	(2 116)
Bedrae afgeskryf	(201)	(8 311)
Waardedaling	18 228	8 082
Saldo soos op 31 Desember	28 327	11 366

AANTEKENINGE TOT DIE FINANSIËLE JAARSTATE VIR DIE JAAR GEËINDIG 31 DESEMBER 2010 (VERVOLG)

28. Financial instruments (continued)

28.5. Likiditeitsrisiko

Likiditeitsrisiko is die risiko dat die Groep nie in staat sal wees om sy finansiële verpligtinge na te kom wanneer dit betaalbaar word nie. Die Groep se benadering tot die bestuur van likiditeit is om sover moontlik te verseker dat hy altyd voldoende likiditeit sal hê om sy verpligtinge na te kom wanneer dit betaalbaar word, onder beide normale en drukkende toestande, sonder om onaanvaarbare verliese te ly of die risiko te loop dat die Groep se reputasie skade aangedoen word.

Die Groep bestuur likiditeitsrisiko deur vooruitgeskatte kontantvloei te monitor en te verseker dat voldoende kontanthulpbronne beskikbaar is om toekomstige kontantvloei behoeftes te vervul.

Die volgende is die terugbetalingsprofile van finansiële verpligtinge:

	Drabedrag R'000	Kontraktuele kontantvloei R'000	1 jaar of minder R'000	Na 1 jaar R'000
31 Desember 2010				
Nie-rentedraende lenings	24 570	24 570	-	24 570
Rentedraende lenings	103 488	103 488	28 855	74 633
Handelsbedrae betaalbaar	144 349	144 349	144 349	-
Opgelope bedrae	31 476	31 476	31 476	-
Ander bedrae betaalbaar	42 693	45 580	45 580	-
Oortrokke bank en korttermynlenings	266 635	266 635	262 178	4 457
	613 211	616 098	512 438	103 660

Valutatermykontrakte ingesluit in handelsbedrae betaalbaar	370
	370

	Drabedrag R'000	Kontraktuele kontantvloei R'000	1 jaar of minder R'000	Na 1 jaar R'000
31 Desember 2009				
Nie-rentedraende lenings	24 758	24 758	-	24 758
Rentedraende lenings	32 596	34 003	15 295	18 708
Handelsbedrae betaalbaar	130 304	130 304	130 304	-
Opgelope bedrae	27 621	27 621	27 621	-
Ander bedrae betaalbaar	27 158	29 870	27 599	2 271
Oortrokke bank en korttermynlenings	261 119	261 119	254 520	6 599
	503 556	507 675	455 339	52 336

Valutatermykontrakte ingesluit in handelsbedrae betaalbaar	209
	209

28.6. Billike waardes

Op jaareinde is die billike waardes van alle rentedraende finansiële instrumente beduidend identies aan die drawaardes wat in die staat van finansiële posisie weerspieël word. Billike waardes kan nie vir rentevrye finansiële instrumente sonder vaste terugbetalingsvoorwaardes bepaal word nie.

28.7. Kapitaalbestuur

Die Direksie se beleid is om 'n sterk kapitaalbasis te handhaaf ten einde beleggers-, krediteurs- en markvertroue te behou en toekomstige ontwikkeling van die onderneming vol te hou. Die Direksie monitor beide die demografiese verspreiding van aandeelhouders sowel as die opbrengs op kapitaal, wat die Groep definieer as totale aandeelhouersekuiteit, met uitsluiting van minderheidsbelange, en die vlak van dividende aan gewone aandeelhouders.

AANTEKENINGE TOT DIE FINANSIËLE JAARSTATE VIR DIE JAAR GEËINDIG 31 DESEMBER 2010 (VERVOLG)

29. Verwanteparty-transaksies

Die Groep het 'n verwanteparty-verhouding met die volgende:

Aandeelhouers

- Sien ontleding van hoofaandeelhouers op bladsy 6.

Filiaalmaatskappye

Besonderhede van alle filiaalmaatskappye word in Bylae 1 op bladsy 67 geopenbaar.

- Sien aantekening 12 vir lenings met 'n filiaalmaatskappy en aantekening 5 vir dividendinkomste vanuit 'n filiaalmaatskappy.

Geassosieerde maatskappye

Die Groep het 'n verwanteparty-verhouding met sy geassosieerde maatskappye. Besonderhede van alle geassosieerde maatskappye word in Bylae 2 en 3 op bladsy 68 geopenbaar.

- Sien aantekening 13, 18 en 25 vir dividendinkomste uit geassosieerde maatskappye en handelsbedrae ontvangbaar/betaalbaar.

Direkteure

Besonderhede van die uitvoerende en nie-uitvoerende direkteure van die maatskappy word in die direkteursverslag geopenbaar.

- Sien aantekening 2 vir vergoeding wat aan direkteure betaal is.
- Sien aantekening 20 vir direkteure se belange in die aandeelhouding van die maatskappy.

	GROEP 2010 R'000	GROEP 2009 R'000
30. Transaksies met direkteure van die maatskappy		
Tipe transaksie		
Kommissie verdien as agent vir die uitvoer van hulle vrugte – Capespan Group Beperk		
Capespan Group Beperk	2 220	1 882
31. Transaksies met sleutelbestuurspersoneel		
Die vergoeding van sleutelbestuurspersoneel is soos volg:		
Korttermynwerknemervoordele (insluitende bedrae betaal deur geassosieerde maatskappye)	24 593	31 210

Die maatskappy beskou die Groep Uitvoerende Komitee en die Besturende Direkteure van die Groepmaatskappye as die enigste sleutelsbestuurspersoneel. Die aantal sleutelbestuurspersoneel bestaan uit vyftien individue.

32. Leningsbevoegdheid

Leningsbevoegdheid, kragtens die statute van die maatskappy, is onbeperk.

33. Voorwaardelike aanspreeklikheid

Voorwaardelike aanspreeklikhede op balansstaatdatum waarvoor nie andersins in hierdie finansiële jaarstate voorsiening gemaak is nie, wat voortspruit uit:

- Capespan Exports (Edms) Bpk – Geen voorwaardelike aanspreeklikhede op verslagdatum nie (2009: 1,1m).
- Verskeie diverse waarborge wat nie R1,2 miljoen in totaal oorskry nie.

Die direkteure is van mening dat geen wesenlike verpligtinge sal ontstaan nie.

AANTEKENINGE TOT DIE FINANSIËLE JAARSTATE VIR DIE JAAR GEËINDIG 31 DESEMBER 2010 (VERVOLG)

34. Verpligtinge

	GROEP 2010 R'000	GROEP 2009 R'000	MAATSKAPPY 2010 R'000	MAATSKAPPY 2009 R'000
Kapitaalverpligtinge				
- Kapitaalbesteding aangegaan vir eiendom, aanleg en toerusting	4 771	2 896	-	-
- Kapitaalbesteding gemagtig vir eiendom, aanleg en toerusting maar nog nie aangegaan nie	49 902	33 850	-	-
	54 673	36 746	-	-
Bedryfshuurverpligtinge				
- Geboue	447 109	467 845	-	-
- Toerusting	57 309	40 543	-	-
- Ander	2 351	9 255	-	-
	506 769	517 643	-	-
Bogenoemde verpligtinge onder nie-kanselleerbare bedryfshure is soos volg betaalbaar:				
Binne 1 jaar	61 433	64 573	-	-
Van 2 tot 4 jaar	153 612	142 445	-	-
Meer as 4 jaar	291 724	310 625	-	-
	506 769	517 643	-	-

35. Rekeningkundige ramings en oordele

Bestuur lys hieronder die Groep se belangrikste oordele en ramings wat gebruik is in die opstel van hierdie finansiële state.

Klandisiewaarde

In die bepaling of waardedaling van klandisiewaarde plaasgevind het, word aannames gemaak oor die toekomstige prestasie en groei van die kontantgenererende eenheid. Daarbenewens maak die Groep aannames oor die operasionele horison waarvoor beraamde prestasie bereken word en verdiskonteer hierdie prestasie met gebruik van 'n vergelykbare bedryfsverdiskonteringskoers. Ramings word gemaak met gebruik van 'n reeks sleutelaannames om 'n redelike raming van die entiteit se netto waarde te verkry (verwys na aantekening 11)

Uitgestelde belasting

In die Groep bepaal elke entiteit die verhaalbaarheid van uitgestelde belasting en die erkenning van beraamde belastingverliese. Die erkenning word gegrond op die entiteit se vermoë om hierdie beraamde verliese te benut, gebaseer op verwagte toekomstige belasbare verdienste. Die totale onerkende beraamde verliese word in aantekening 7 geopenbaar.

Finansiële instrumente

Elke entiteit in die Groep maak aannames oor die verhaalbaarheid van sy finansiële instrumente. Hierdie instrumente dek hoofsaaklik handels- en ander bedrae ontvangbaar en produksielenings. Waar die verhaalbaarheid van hierdie instrumente twyfelagtig geag word, pas bestuur oordeel toe in die berekening van die waardedalingsbedrag wat toegepas moet word.

Biologiese bates

Die billike waarde van landbouprodukte en lewende hawe word bepaal op grond van markpryse. Die berekening van die billike waarde neem veranderings in die sleutelveranderlikes wat gebruik word, in ag. Werklike resultate mag van hierdie ramings verskil, wat 'n direkte uitwerking op die waarde van biologiese bates het.

AANTEKENINGE TOT DIE FINANSIËLE JAARSTATE VIR DIE JAAR GEËINDIG 31 DESEMBER 2010 (VERVOLG)

36. Segmentinligting

Die Groep se segmentverslagdoening is per operasionele bedryfsektor. Die sakesektore bestaan uit vrugte, logistiek en beleggings. Die sakesektorinligting sluit 'n toedeling van korporatiewe koste aan elke sektor op 'n gepaste grondslag in.

2010	R'000 Vrugte	R'000 Logistiek	R'000 Beleggings	R'000 Tussengroep	R'000 Gekonsolideer
Inkomste	2 214 501	590 165	-	(124 158)	2 680 508
Koste van verkope, verspreiding en administratiewe uitgawes	(2 191 114)	(514 102)	(4 184)	124 158	(2 585 242)
Ander inkomste	20 066	70	1	-	20 137
Ander uitgawes	(3 734)	-	-	-	(3 734)
Wins / (verlies) voor finansieringsinkomste / (uitgawes) en winste van geassosieerde maatskappye	3 978	76 133	(4 183)	-	111 669
Finansiële inkomste	31 027	6 067	62 373	(51 734)	47 733
Finansiële uitgawes	(49 024)	(11 790)	(35 740)	51 734	(48 820)
Aandeel van verliese van geassosieerde maatskappye	(514)	-	(5 333)	-	(5 847)
Wins voor belasting	21 208	70 410	17 117	-	108 735
Heraangetoon 2009	R'000 Vrugte	R'000 Logistiek	R'000 Beleggings	R'000 Tussengroep	R'000 Gekonsolideer
Inkomste	2 005 748	673 370	5 619	(47 895)	2 636 842
Koste van verkope, verspreiding en administratiewe uitgawes	(2 010 154)	(604 469)	3 407	47 895	(2 563 321)
Ander inkomste	10	67	-	-	77
Ander uitgawes	(7 067)	-	-	-	(7 067)
Wins / (verlies) voor finansieringsinkomste / (uitgawes) en winste / (verliese) van geassosieerde maatskappye	(11 463)	68 968	9 026	-	66 531
Finansiële inkomste	28 685	9 614	86 146	(49 584)	74 861
Finansiële uitgawes	(34 953)	(19 080)	(40 075)	49 584	(44 524)
Aandeel van winste / (verliese) van geassosieerde maatskappye*	3 320	-	1 066	-	4 386
(Verliese) / winste voor belasting	(14 411)	59 502	56 163	-	101 254

*Rapirop is van Beleggings na Vrugte verskuif na die omskakeling na 'n filiaalmaatskappy. Die Segmentverslag is heraangetoon om in ooreenstemming met die huidige jaar se openbaarmaking te wees.

AANTEKENINGE TOT DIE FINANSIËLE JAARSTATE VIR DIE JAAR GEËINDIG 31 DESEMBER 2010 (VERVOLG)

37. Heraantoning van vergelykbare bedrae

Goldspan Bpk

Bestuur het gedurende die 2010- finansiële jaar sekere aanpassings aan finansiële wanvoorstellings ten opsigte van die finansiële verslagdoening van Goldspan Bpk gemaak. As gevolg van die wesenlike aard van die wanvoorstellings en in ooreenstemming met IFRS het bestuur die 2008 Staat van Finansiële Posisie van die Groepsresultate heraangetoon. Hieronder is die heraangetoonde 2008 Staat van Finansiële Posisie tesame met aantekeninge ten opsigte van die heraanantoning.

	Aant.	Heraangetoon GROUP 2008 R'000	GROUP 2008 R'000
Bates			
Nie-bedryfsbates		552 466	531 573
Eiendom, aanleg en toerusting		252 253	252 253
Ontasbare bates		2 811	2 811
Klandisiewaarde		36 056	36 056
Belegging in filiaalmaatskappy		-	-
Beleggings in geassosieerde maatskappye		149 792	149 792
Ander finansiële bates		59 027	59 027
Uitgestelde belastingbates	1	52 527	31 634
Bedryfsbates		1 091 256	1 106 587
Voorraad		18 784	18 784
Inkomstebelasting ontvangbaar		11 466	11 466
Handels- en ander bedrae ontvangbaar	2	641 559	656 890
Kontant en kontantekwivalente		419 447	419 447
Totale bates		1 643 722	1 638 160
Ekwiteit en laste			
Ekwiteit			
Uitgereikte kapitaal en premie		461 784	461 784
Tesourie-aandele		168	168
Ander reserwes	4	87 517	94 373
Behoue inkomste	3	446 723	468 660
Totale ekwiteit toeskryfbaar aan ekwiteitshouers van die moedermaatskappy		996 192	1 024 985
Minderheidsbelang		2 887	2 887
Totale ekwiteit		999 079	1 027 872
Nie-bedryfslaste			
Rentedraende lenings		21 638	21 638
Nie-rentedraende lenings		25 370	25 370
Werknemervoordele		10 197	10 197
Uitgestelde belastinglaste		13 109	13 109
Bedryfslaste		574 329	539 974
Oortrokke bank en korttermynlenings		218 849	218 849
Rentedraende lenings		15 284	15 284
Inkomstebelasting betaalbaar		32 788	32 788
Handels- en ander bedrae betaalbaar	5	258 066	223 711
Voorsienings		49 342	49 342
Totale ekwiteit en laste		1 643 722	1 638 160

AANTEKENINGE TOT DIE FINANSIËLE JAARSTATE VIR DIE JAAR GEËINDIG 31 DESEMBER 2010 (VERVOLG)

37. Heraantoning van vergelykbare bedrae (vervolg)

Heraantoning van vergelykbare bedrae - 2008	Aant.	R'000
Uitwerking op Staat van Finansiële Posisie:		
Uitgestelde belastingbate soos voorheen aangetoon – 2008	1	31 634
Goldspan Bpk aanpassing aan uitgestelde belasting op erkende verliese		20 893
Heraangetoonde uitgestelde belastingbate vir die jaar - 2008		52 527
Handels- en ander bedrae ontvangbaar soos voorheen aangetoon - 2008	2	656 890
Goldspan Bpk aanpassing aan vooruitbetalings ten opsigte van wanvoorstelling		(15 331)
Heraangetoonde Handels- en ander bedrae ontvangbaar vir die jaar – 2008		641 559
Behoue inkomste soos voorheen aangetoon - 2008	3	468 660
Goldspan Bpk aanpassing aan koste van verkope ten opsigte van wanvoorstelling		(37 856)
Goldspan Bpk aanpassing aan uitgestelde belasting		15 919
Heraangetoonde behoue inkomste- 2008		446 723
Omrekeningsreserwes soos voorheen aangetoon – 2008*	4	90 558
Goldspan Bpk VOR-aanpassing teen wisselkoersverskil op jaareinde		(6 856)
Heraangetoonde omrekeningsreserwe- 2008**		83 702
*Ingesluit in R94 373 000		
**Ingesluit in R87 517 000		
Handels- en ander bedrae betaalbaar soos voorheen aangetoon - 2008	5	223 711
Goldspan Bpk VOR-aanpassings met insluiting van VOR-kontrakte op jaareinde		34 355
Heraangetoonde handels- en ander bedrae betaalbaar vir die jaar – 2008		258 066

AANTEKENINGE TOT DIE FINANSIËLE JAARSTATE VIR DIE JAAR GEËINDIG 31 DESEMBER 2010 (VERVOLG)

37. Heraantoning van vergelykbare bedrae (vervolg)

Heraantoning van vergelykbare bedrae – 2009	R'000
Uitwerking op Staat van Omvattende Inkomste:	
Koste van verkope soos voorheen aangetoon – 2009	2 566 318
Goldspan Bpk aanpassing aan koste van verkope	(2 997)
Heraangetoonde koste van verkope vir die jaar – 2009	2 563 321
Belasting soos voorheen aangetoon – 2009	
Goldspan Bpk aanpassing aan uitgestelde belasting	1 260
Heraangetoonde belastinguitgawe vir die jaar – 2009	45 681
Uitwerking op Staat van Finansiële Posisie:	
Ander finansiële bates soos voorheen aangetoon – 2009	34 642
Goldspan Bpk hertoedeling van lening ten opsigte van wanvoorstelling	8 743
Heraangetoonde ander finansiële bates vir die jaar – 2009	43 385
Uitgestelde belastingbate soos voorheen aangetoon – 2009	
Goldspan Bpk aanpassing aan uitgestelde belasting op erkende verliese	14 957
Heraangetoonde uitgestelde belastingbate vir die jaar – 2009	46 038
Handels- en ander bedrae ontvangbaar soos voorheen aangetoon – 2009	
Goldspan Bpk aanpassing aan vooruitbetalings ten opsigte van wanvoorstelling	(20 521)
Goldspan Bpk hertoedeling van lening ten opsigte van wanvoorstelling	(4 854)
Heraangetoonde handels- en ander bedrae ontvangbaar vir die jaar – 2009	541 586
Kontant en kontantekwivalente soos voorheen aangetoon – 2009	
Goldspan Bpk hertoedeling van lening ten opsigte van wanvoorstelling	(3 889)
Heraangetoonde kontant en kontantekwivalente vir die jaar – 2009	306 305
Behoue inkomste soos voorheen aangetoon – 2009	
Goldspan Bpk aanpassing aan behoue inkomste 2008	(21 937)
Goldspan Bpk aanpassing aan koste van verkope ten opsigte van wanvoorstelling	2 997
Goldspan Bpk aanpassing aan belasting op erkende verliese	(1 260)
Heraangetoonde behoue inkomste – 2009	420 251
Handels- en ander bedrae betaalbaar soos voorheen aangetoon – 2009	
Goldspan Bpk aanpassings aan valutatermykontrakte om valutatermykontrakte op jaareinde in te sluit	15 047
Heraangetoonde handels- en ander bedrae betaalbaar vir die jaar – 2009	185 083
Omrekeningsreserwes soos voorheen aangetoon – 2009*	
Goldspan Bpk aanpassing aan kumulatiewe VOR op wisselkoersverskille op jaareinde	(411)
Heraangetoonde Omrekeningsreserwes – 2009	16 666

AANTEKENINGE TOT DIE FINANSIËLE JAARSTATE VIR DIE JAAR GEËINDIG 31 DESEMBER 2010 (VERVOLG)

38. Verkryging van sakeondernemings

38.1 Rapiprop (edms) bpk

Die Groep het 'n verdere 20% van die boerderyonderneming verkry, wat die Groep se aandeelhouding van 40% tot 60% met ingang van 31 Januarie 2010 verhoog het.

Die volgende gee die finansiële stand van die Rapiprop Groep op 31 Januarie 2010 weer, met die billike waardes van die identifiseerbare bates en laste wat verkry is:

	Drawaarde R'000	Billike waarde R'000
Nie-bedryfsbates	227 848	227 848
Eiendom, aanleg en toerusting	121 366	121 366
Biologiese bates	98 377	98 377
Ander finansiële bates	8 105	8 105
Bedryfsbates	32 193	32 193
Voorraad	17 076	17 076
Handels- en ander bedrae ontvangbaar	9 257	9 257
Kontant en kontantekwivalente	5 860	5 860
Nie-bedryfslaste	129 339	129 339
Langtermynlenings	125 685	125 685
Uitgestelde belasting	3 654	3 654
Bedryfslaste	30 702	30 702
Handels- en ander bedrae betaalbaar	20 028	20 028
Belasting betaalbaar	604	604
Oortrokke bank	8 665	8 665
Voorsienings	1 405	1 405
Totale netto bates van Rapiprop	100 000	100 000
60% van totale netto bates verkry		60 000
Klandisiewaarde voortspruitend uit verkryging van sakeonderneming		2 939
60% van totale netto bates verkry (insluitende klandisiewaarde)		62 939
Geagte koste van verkryging van 60% belang in Rapiprop		62 939
Kontantbetaling vir 20% van geassosieerde maatskappy (verwys na aantekening 27.4.1)		9 000
Omskakeling van lening met aankoop van aandele		13 237
Drabedrag van geassosieerde maatskappy voor omskakeling na filiaalmaatskappy (verwys na aantekening 13)		40 063
Wins erken met omskakeling van geassosieerde maatskappy na filiaalmaatskappy (verwys na aantekening 4)		639

AANTEKENINGE TOT DIE FINANSIËLE JAARSTATE VIR DIE JAAR GEËINDIG 31 DESEMBER 2010 (VERVOLG)

38. Verkryging van sakeondernemings (vervolg)

38.2 Metspan (Hong Kong) Limited en Metspan International Limited

Die Groep het die oorblywende 50% aandele in die vrugtebemarkingsentiteite Metspan (Hong Kong) Limited en Metspan International Limited met ingang van 31 Julie 2010 verkry. Die aandeelhouing het van 50% tot 100% verhoog.

Die volgende toon die finansiële posisie van Metspan soos op 31 Julie 2010 teen die billike waardes van bates en laste verkry:

	Drawaarde R'000	Billike waarde R'000
Nie-bedryfsbates		
Kliëntelys	-	16 716
Bedryfsbates	103 451	103 451
Handels- en ander bedrae ontvangbaar	68 321	68 321
Kontant en kontantekwivalente	35 130	35 130
Nie-bedryfslaste		
Uitgestelde belasting	-	2 758
Bedryfslaste	96 814	96 814
Handels- en ander bedrae betaalbaar	74 266	74 266
Voorsienings en opgelope bedrae	22 548	22 548
Netto bates verkry	6 637	20 595
Klandisiewaarde voortspruitend uit verkryging van sakeonderneming (verwys na aantekening 11)		22 213
Totale netto bates verkry (insluitende klandisiewaarde)		42 808
Totale koste van verkryging van 100% belang in Metspan		42 808
Kontantbetaling vir oorblywende 50% van geassosieerde maatskappy (verwys na aantekening 274.2)		21 316
Drabedrag van geassosieerde maatskappy voor omskakeling na filiaalmaatskappy (verwys na aantekening 13)		3 318
Wins erken met omskakeling van geassosieerde maatskappy na filiaalmaatskappy (verwys na aantekening 4)		18 174

39. Daaropvolgende gebeurte

39.1 FPT SEB-transaksie

Ten einde die inbring van 'n SEB-vennoot in die FPT Groep van maatskappy te vergemaklik, is besluit om die groep te herstruktureer. Die besluit behels die volgende drie stappe:

STAP 1: FPT Group Holdings (Edms) Bpk verkoop sy beleggings in Pedal 152 (Edms) Bpk en 98% van sy belegging in FPT Moçambique, Limitada aan sy filiaalmaatskappy: FPT Group (Edms) Bpk op 28 Februarie 2011.

STAP2: FPT Group Holdings (Edms) Bpk verkoop die oorblywende 1% van sy aandeelhouing in FPT Moçambique, Limitada aan Capespan (Edms) Bpk op 1 Maart 2011.

STAP 3: FPT Group Holdings (Edms) Bpk verdeel die drawaarde van sy aandele in FPT Group (Edms) Bpk op 2 Maart 2011.

39.2 Verkryging van Chinese belegging

Die Groep het die verkryging van 'n 25% aandeelhouing in 'n Chinese maatskappy, "Golden Wing Mau", vir \$4,6m met ingang van Maart 2011 suksesvol deurgevoer. Die belegging sal die groeistrategie van die Groep na China uitbrei.

40. Standaard en interpretasies nog nie van krag nie

Daar is Standaard en Interpretasies wat uitgereik maar nog nie van krag is nie. Die direkteure het al daardie Standaard en Interpretasies oorweeg en gevind dat dit nie van toepassing op die besigheid van die maatskappy en die Groep is nie en verwag dus nie dat enigeen daarvan 'n wesentlike impak op toekomstige finansiële state sal hê nie.

BYLAE 1 FILIAALMAATSKAPPYE

Maatskappynaam	Land van inkorporasie	31 Desember 2010 %	31 Desember 2009 %	Aard van bedrywighede
Addo Koelkamer (Eiendoms) Beperk	RSA	99.99	99.99	Koelkamerfasiliteit
Altius Trading 237 (Eiendoms) Ltd	RSA	100.00	100.00	Boerdery
Cape Reefers (Eiendoms) Beperk	RSA	100.00	100.00	Verskepingsagent
Capespan Group Holdings Beperk	RSA	100.00	100.00	Moedermaatskappy
Capespan (Eiendoms) Beperk	RSA	100.00	100.00	Belegging, voorsienings- kettingbestuur en navorsing
Capespan Canada Investments Inc	Kanada	100.00	100.00	Moedermaatskappy
Capespan Exports (Eiendoms) Beperk	RSA	100.00	100.00	Vrugte-uitvoerder
Chris Ida Boerdery (Eiendoms) Ltd	RSA	100.00	100.00	Boerdery
Fedfa Exports (Eiendoms) Beperk	RSA	100.00	100.00	Vrugte-uitvoerder
Fisher Capespan Canada Distribution Inc	Kanada	80.00	80.00	Bemarking Kanada
Fisher Capespan USA LLC	VSA	80.00	80.00	Bemarking VSA
FPT Group Holdings (Eiendoms) Beperk	RSA	100.00	100.00	Hawe-eindpuntbedrywighede
FPT Group (Eiendoms) Beperk	RSA	100.00	100.00	Hawe-eindpuntbedrywighede
FPT (Mozambique) Lda	Mosambiek	100.00	100.00	Hawe-eindpuntbedrywighede
Fruit Importers and Distributors International Beperk	VK	100.00	100.00	Houer van handelsmerk
Goldspan Limited	Japan	100.00	100.00	Bemarking Japan
Groot Gariiep Koelkamers (Eiendoms) Beperk	RSA	50.10	50.10	Koelkamerfasiliteit
Infracorp (Eiendoms) Beperk	RSA	100.00	100.00	Boerdery
Kwa Siza Management (Eiendoms) Beperk	RSA	-	50.00	Boerderybestuurs-maatskappy
Matola Cargo Terminal Sarl	Mosambiek	90.00	90.00	Binnelandse eindpunt
Mokgolobotho Management (Eiendoms) Beperk	RSA	49.00	100.00	Boerdery
Metspan Hong Kong Limited	Hong Kong	100.00	50.00	Bemarking Verre-Ooste
Metspan International Limited	Hong Kong	100.00	50.00	Bemarking Verre-Ooste
Mulungisi Investments Beperk	Eiland Man	100.00	100.00	Moedermaatskappy
Oraculim Investments (Eiendoms) Ltd	RSA	100.00	100.00	Boerdery
Pedal Trading 152 (Eiendoms) Beperk	RSA	99.99	99.99	Moedermaatskappy
Servagro Trading (Eiendoms) Beperk	RSA	100.00	100.00	Eiendomsmaatskappy
Sikisa Trading Corporation (Eiendoms) Beperk	RSA	100.00	100.00	Pakhuisbedrywighede
Rapiprop (Eiendoms) Beperk	RSA	60.00	40.00	Primêre Landbou
Universal Reefers Beperk	Eiland Man	100.00	100.00	Verskeping

BYLAE 2 GEASSOSIEERDE MAATSKAPPE

2010				Naverkrygingsreserwes					Wins of (verlies) R'000
Maatskappynaam	Land van inkorporasie	Aard van bedrywigheede	Aandeelhouding op jaareinde	Aandele teen kosprys R'000	Opgelope reserwes R'000	Valuta-omrekening R'000	Lang-termynskuld R'000	Dra-waarde R'000	
Capespan International Holdings Beperk en geassosieerde maatskappye	Verenigde Koninkryk	Bemarking Europa	50.00	34 354	1 577	(6 142)	-	29 789	1 659
Metspan (Hong Kong) Limited*	Hong Kong	Bemarking Verre-Ooste	50.00	-	-	-	-	-	2 699
Metspan International Limited*	Hong Kong	Bemarking Verre-Ooste	50.00	-	-	-	-	-	63
The Wine People Group Beperk	Suid-Afrika	Wyn-bemarking	27.32	8 335	22 968	177	-	31 480	(4 985)
Rapiprop 159 (Eiendoms) Beperk**	Suid-Afrika	Primêre Landbou	40.00	-	-	-	-	-	(4 913)
Genetwister Africa (Eiendoms) Beperk	Suid-Afrika	Navorsing	20.00	623	(747)	-	1 587	1 463	(349)
Mokgolobotho Farm Management (Edms) Bpk	Suid-Afrika	Boerdery-bestuur	49.00	-	(21)	-	-	(21)	(21)
				43 312	23 777	(5 965)	1 587	62 711	(5 847)

* Metspan (Hong Kong) Limited en Metspan International Limited het volfiliaalmaatskappye met ingang van 31 Julie 2010 geword.

**Rapiprop (Edms) Beperk het 'n filiaalmaatskappy in gedeeltelike besit met ingang van 31 Januarie 2010 geword.

2009				Naverkrygingsreserwes					Wins of (verlies) R'000
Maatskappynaam	Land van inkorporasie	Aard van bedrywigheede	Aandeelhouding op jaareinde	Aandele teen kosprys R'000	Opgelope reserwes R'000	Valuta-omrekening R'000	Lang-termynskuld R'000	Dra-waarde R'000	
Capespan International Holdings Beperk en geassosieerde maatskappye	Verenigde Koninkryk	Bemarking Europa	50.00	34 354	3 944	2 768	-	41 066	2 821
Metspan (Hong Kong) Limited	Hong Kong	Bemarking Verre-Ooste	50.00	465	(117)	33	-	381	(10)
Metspan International Limited	Hong Kong	Bemarking Verre-Ooste	50.00	486	3 703	(846)	-	3 343	6 347
The Wine People Group Beperk	Suid-Afrika	Wyn-bemarking	27.32	8 335	26 793	257	-	35 385	1 464
Rapiprop 159 (Eiendoms) Beperk	Suid-Afrika	Primêre Landbou	40.00	40 702	4 575	-	13 923	59 200	(5 838)
Genetwister Africa (Eiendoms) Beperk	Suid-Afrika	Navorsing	20.00	623	(399)	-	1 038	1 262	(398)
				84 965	38 499	2 212	14 961	140 637	4 386



CAPESPAN

CAPESPAN GROUP BEPERK

Registrasi nomor 2008/016971/06

www.capespan.com